

ПСИХОЛОГІЧНІ РЕГУЛЯТОРИ СПРЯМОВАНOSTІ ВИБОРУ ПРОФЕСІОНАЛА

Санніков Олександр Ілліч¹, Смальцер Зоя Олександрівна²

¹Доктор психологічних наук, професор кафедри теорії та методики практичної психології Державного закладу «Південноукраїнський національний педагогічний університет імені К. Д. Ушинського», м. Одеса (Україна)

ORCID ID: <https://orcid.org/0000-0002-6743-0182>
Researcher ID: I-5165-2018

²Магістрантка Відділення перепідготовки фахівців за магістерською програмою «Психологія» Державного закладу «Південноукраїнський національний педагогічний університет імені К. Д. Ушинського», м. Одеса (Україна)

ORCID ID: <https://orcid.org/0000-0001-5588-1165>

UDC: 159.923

АНОТАЦІЯ

Метою цієї публікації є виклад результатів аналізу психологічних особливостей рішучості як стійкої інтегральної властивості особистості. Актуальність розробки проблеми викликана соціокультурними перетвореннями в суспільстві, що вимагають від особистості здатності здійснювати вибір у край складних умовах нестабільності соціуму. Науковий інтерес у розробці проблеми полягає в пошуку психологічних ресурсів, факторів рішучості й вивченні її індивідуально-типологічних особливостей в осіб з домінуванням незалежності. Досягнення мети забезпечувалося розв'язком наступних дослідницьких завдань: вивчення взаємозв'язків показників рішучості, незалежності й вольових властивостей особистості; виявлення стійких комбінацій вольових властивостей в осіб, які відрізняються характеристиками рішучості.

У статті викладені результати теоретичного аналізу проблеми суб'єктивного чинника вибору, аналізу взаємозв'язку властивостей особистості в ситуації прийняття рішень. Описані існуючі уявлення про прийняття рішення, незалежність й вольові властивості особистості в роботах вітчизняних і закордонних учених. Сформована репрезентативна вибірка обстежених чисельністю 79 осіб, включаючи групи з високим (21 особа) і низьким рівнем незалежності (18 осіб), чоловіки й жінки у віці від 21 до 47 років. Спроектований діагностичний комплекс методик для розв'язку дослідницьких завдань: «Мультидименціональні шкали рішучості» МШР, опитувальник «Особистісні фактори прийняття рішень» ОФР-25, «Мельбурнський опитувальник прийняття рішень» МОПР, «Опитувальник прийняття рішень» ОПР, а також опитувальник «Вольові властивості особистості» ВЯО – для вивчення характеристик прийняття рішень.

Презентовані результати кореляційного аналізу показників рішучості, властивостей прийняття рішень з незалежністю й вольовими властивостями особистості. Виявлена наявність додатних значимих взаємозв'язків між незалежністю й показниками прийняття рішень, а також між вольовими властивостями й показниками рішучості особистості. Розглянуті профілі вольових властивостей в осіб, які різняться за рішучістю; вивчені психологічні особливості вибору й прийняття рішень у самостійних і незалежних осіб.

Ключові слова: прийняття рішення, особистість, рішучість особистості, незалежність, вольові властивості.

Постановка проблеми. Сучасний бізнес припускає наявність в особистості професіонала сформованих навичок вироблення, прийняття й реалізації стандартних рішень з виконання основних функцій керування,

які пов'язані з контролем забезпечення й функціонування виробництва, підтримкою відносин з банківською сферою, зі сферою обслуговування тощо. Таке регулярне використання стандартних рішень мінімізує спектр

Address for correspondence, e-mail: editpsychas@gmail.com
Copyright: © Oleksandr Sannikov, Zoia Smaltser

This is an Open Access journal, all articles are distributed under the terms of the Creative Commons Attribution-NonCommercial-ShareAlike 4.0 International (CC BY-NC-SA 4.0) License (<http://creativecommons.org/licenses/by-nc-sa/4.0/>), allowing third parties to copy and redistribute the material in any medium or format and to remix, transform, and build upon the material, provided the original work is properly cited and states its license.

мікрофункцій, які виконує фахівець, зводячи їх, в основному, до використання найпростіших алгоритмічних маніпуляцій, практично не вимагаючи прояву самостійності, гнучкості, рішучості. Установлення ролі властивостей особистості як чинників прийняття рішень є актуальним дослідницьким завданням не тільки для більш глибокого вивчення їх проявів, але й дозволить прискорити вироблення навичок прийняття рішень у складних ситуаціях, розвинути схильність ухвалювати незалежні рішення, протистояти тиску соціальних умов, впливу ситуації, інших людей або непередбачених обставин.

Аналіз останніх досліджень і публікацій.

Практично будь-яка зміна умов виробничих ситуацій вимагає здійснення детального функціонально-інформаційного аналізу й синтезу об'єктів керування. У реалізації такого режиму функціонування кваліфікація фахівця, рівень професіоналізму стають визначальними лише в складних ситуаціях або при виникненні особливих умов здійснення професійної діяльності (Канеман, Словик, Тверски, 2016). До найпоширеніших складних ситуацій необхідно віднести такі, які можна класифікувати як екстремальні (або аварійні) з характерної для них високою невизначеністю можливого завершення й необхідністю прийняття екстремальних рішень як задля їхнього подолання, так і для нівелювання негативних наслідків.

Аналіз результатів спеціально проведеного дослідження підтвердив наявність таких умов ситуації, коли прийняття екстремальних рішень фахівцем стає імперативом його поведінки. Групу таких умов утворюють: висока невизначеність і погана прогностичність наслідків ситуації; дефіцит інформації для прийняття рішення й тверда обмеженість часу на його реалізацію; соціальні й фінансові ризики, «супровід» розвитку ситуації; стресогенність умов реалізації основних функцій керування; необхідність генерувати нестандартні рішення при високій ціні наслідків можливої помилки; підвищена відповідальність за ухвалені рішення; тверда регламентація дій фахівця діючими інструкціями (Индина, 2011: 337).

Вихідною точкою для розгляду прийняття рішення як необхідності є логічний аналіз причин і умов виникнення ситуації. З позицій психології, виникнення

ситуації прийняття рішення особистістю слід розглядати або в контексті внутрішнього протиріччя самого суб'єкта професійної діяльності, або як протиріччя, що виникло між суб'єктом вибору – особистістю й середовищем її професійної самореалізації (Гуцан, Морін, Охріменко, 2016; Санников, 2015б; Шевенко, 2021).

У першому випадку, внутрішньособистісне протиріччя як джерело, що загострило це протиріччя, можуть несприятливо впливати не тільки на психоемоційний стан особистості, але й на показники ефективності професійної діяльності. У другому випадку, ситуація невизначеності (неповної визначеності, не поінформованості або ризику) може не тільки спотворити уявлення особистості про стан об'єкта, але й зруйнувати сформовані алгоритми прийняття рішень і діяльності в ситуації, що склалася. В обох випадках провідним фактором є суб'єктивний, облік якого в стані забезпечити прийняття ефективного рішення і як наслідок – рішення ситуації, подолання протиріччя професіонала.

Значимість ролі суб'єктивного фактора в «знятті» невизначеності ситуації у дослідників уже давно не викликає сумнівів. Аналіз причин появи ситуацій невизначеності показує, що умови її виникнення варіюються в широкому діапазоні, причому крайності демонструють залежність від індивідуальних особливостей особистості. У випадку повної визначеності ситуації – фахівець ухвалює прості рішення, характерні для «елементарних» ситуацій вибору (ситуації «нульової» або «знятої» невизначеності). При повній невизначеності – прийняття рішень у ситуації приймає форму ризикового або екстремального вибору. Стають очікуваними порушення функціонування об'єкта керування аж до його руйнування, прогнозуються як очікуваний наслідок – фінансові втрати, назріває небезпека деструкцій – аж до відмови фахівця від виконання діяльності.

Одна із плідних спроб аналізу ролі суб'єктивного фактора в прийнятті рішень була почата Ю. Козелецьким (Козелецкий, 1979, 1991). Аналіз змісту теоретичного конструкта автора показує, що концепція не виходить за рамки існуючих теорій прийняття рішень, які опираються на нормативну, логічну структуру рішень. Вона реально не враховує ті психологічні механізми, які характеризують прояви особистості в ситуації вибору. Це дає нам підставу віднести дану кон-

цепцію до класу теорій раціональних рішень, що не визнають ролі особистості. Ю. Козелецький, незважаючи на визнання дійсного значення особистості та її складної ролі в прийнятті рішень, при узагальненні отриманих результатів формулює наступний висновок: «... людина, яка здатна добре ухвалювати рішення, повинна мати певні *риски особистості*, які впливають на процеси виконання особливо складних практичних завдань...» (Козелецький, 1979: 439). Визнання за особистістю регулятивної ролі в ситуації вибору кардинально відрізняє концепцію Ю. Козелецького від існуючих статистичних теорій вибору й концепції обмеженої раціональності (Simon, 1967), економічної поведінки (Neumann & Norgenstern, 2007), описаних форм раціональної поведінки в невизначеності (Rozina, 2019; Lipshitz & Strauss, 1997). При ускладненні умов прийняття рішень різко збільшується навантаження на інтелектуально-особистісний потенціал, що обумовлює необхідність введення в теоретичний конструкт (крім звертання до когнітивного компонента, інтелектуального потенціалу, стратегій вибору) обмежене число особистісних змінних (Корнілова, 2003). Необхідно відзначити, що включення в аналіз таких факторів як раціональність і готовність до ризику, лише почасти наближає підхід автора до реального розуміння й опису особистості в ситуації вибору, але не є достатнім.

Саме ці умови роблять доцільним розгляд впливу на прийняття рішень таких чинників як властивості особистості, що традиційно відносяться в психології до складових «суб'єктивного фактора». Установлення й облік факторів вибору особистості є не тільки актуальним дослідницьким завданням по вивченню специфіки даного явища, але й для створення умов підвищення ефективності рекомендацій з вироблення навичок прийняття рішень у складних ситуаціях.

Мета статті – вивчення рішимості особистості в ситуації прийняття рішень.

Виклад основного матеріалу. Рішучість, як багатокомпонентна, багаторівнева властивість особистості, характеризує її здатність свідомо, зріло, цілеспрямовано й незалежно ухвалювати життєві рішення, вибірково використовуючи при цьому психологічні ресурси (Sannikova, Sannikov, Husak, 2020). Разом з тим, завдання, яке було поставлено, полягає у вивченні окремих

характеристик рішимості, їх проявів у ситуації вибору. У зв'язку із цим, основними завданнями дослідження були визначені наступні:

- здійснити теоретичний аналіз робіт з даної проблеми, визначити підходи до вивчення рішимості, і її характеристик;
- аргументувати вибір характеристик рішимості як факторів, які визначають індивідуальну специфіку прийняття рішень особистістю. Розглянути специфіку вибору на прикладі незалежності – конкретної характеристики рішимості;
- підібрати психодіагностичні методики, які є адекватними мети дослідження;
- провести емпіричне дослідження, дослідити індивідуально-психологічні особливості регуляції вибору – взаємозв'язку вольових властивостей і рішимості особистості.

Приступаючи до дослідження, ми припустили, що характеристики рішимості особистості визначають індивідуальна своєрідність прийняття рішень. Для перевірки висловленого припущення було проведено емпіричне дослідження. У дослідженні взяли участь магістранти очної й заочної форм навчання Державного закладу «Південноукраїнський національний педагогічний університет імені К. Д. Ушинського», загальною кількістю 79 чоловік. Вік обстежених – від 21 до 47 років. Обстежені мали досвід професійної діяльності (менеджери, педагоги, економісти, інженери, держслужбовці та ін.).

Для діагностики показників обраних властивостей особистості був сконструйований комплекс методик, у який увійшли: «Мельбурнський опитувальник прийняття рішень», МОПР, Л. Манна (Mann, Burnett, Radford & Ford, 1997; Корнілова, 2013); методика «Вольові якості особистості», ВЯО, В. Чумакова (Чумаков, Хвостова, 2018); процедура «Мультидименціональні шкали рішимості», МШР, О. Саннікова (Санников, 2015); опитувальник «Діагностика рівня розвитку рефлексивності», РФЛ, А. Карпова і В. Пономарьової (Карпов, 2003); опитувальник «Особистісні чинники прийняття рішень», ОФР-25, Т. Корнілової (Корнілова, 2007); «Опитувальник прийняття рішень», ОПР, Г. Айзенка (Ільїн, 2011).

Таблиця 1.

Значимі кореляційні взаємозв'язки рішимої й властивостей прийняття рішень особистістю

Властивості прийняття рішень	Мультидименціональні шкали рішимої							
	Thr	Adr	IR	TD	Spr	FR	Str	Rkr
Thr			385**		-290*	431**		
Adr					307*			400**
IR	379**			-672**		251*		347**
TD			-427**				366**	-397**
Spr	-290*	307*						262*
FR	431**		264*					
Rkr		400**	333**	-397**	262*			
Рац	345**					291*		
ГдР			376**	-424**				393**
БдТ	269*	-335**			-380**	328**		
Ізб			-391**	499**				
Прк			-435**	426**		-246*		
Пбд			-468**	442**				
Ршч	428**		463**	-356**		309*		
Ргд			-329**	282*				
Іпс	-338**				433**	-291*		
Впв							341**	-251*
Інц	-244*	258*	223*				229*	245*
Ріш			271*	254*				335**
Нпл							228*	
Енр					225*		225*	
Цім			237*			284*		

Примітка: 1) N=79; 2) нулі й коми опущені; 3) без позначення $\rho \leq 0,05$; позначення * $\rho \leq 0,01$; 4) тут і далі використовуються скорочення показників: а) рішимої: Thr – докладність, Adr – авантюризм, IR – незалежність, TD – цільова настроєвість, Spr – спонтанність, FR – далекоглядність, Str – стійкість, Rkr – ризикованість; б) особистісних факторів прийняття рішень: Рац – раціональність, ГдР – готовність до ризику; в) Мельбурнського опитувальника прийняття рішень: БдТ – пильність, Ізб – уникнення, Прк – прокрастинація, Пбд – понадпильність; г) Опитувальника прийняття рішень Г. Айзенка: Ршч – рішучість, Ргд – ригідність, Іпс – імпульсивність прийняття рішень; д) вольових якостей особистості: Впв – відповідальність, Інц – ініціативність, Ріш – рішучість, Нпл – наполегливість, Енр – енергійність, Цім – цілеспрямованість.

Кореляційні зв'язки показників рішимої й властивостей прийняття рішень представлені в табл. 1.

Аналіз взаємозв'язків показників прийняття рішень виявляє наступні закономірності. Взаємозв'язки показників шкал рішимої (МШР) демонструють тенденцію до формування стійких груп між парами шкал методики: докладність і авантюризм (Thr – Adr), незалежність і нерішучість (IR – TD), спонтанність і далекоглядність (Spr – FR), догматичність і схильність до ризику (Str – Rkr). Можна припустити, що виділені пари властивостей тяжіють до створення континуумів, де повністю сформовані властивості особистості професіонала відбивають їхні полюси.

Найбільша кількість значимих зв'язків з іншими показниками прийняття рішень виявляє параметр незалежності (IR), причому виділяються додатно значимі зв'язки з показниками: докладності, Thr (0.379, рівня значимості $\rho \leq 0,01$), далекоглядності, FR (0.264, схильності до ризику, Rkr (0.347, $\rho \leq 0,01$); рішимої, Ршч (0.463, $\rho \leq 0,01$), готовності до ризику, ГдР (0.435, $\rho \leq 0,01$). Крім того, виділені додатні зв'язки з показни-

ками вольових властивостей особистості: з ініціативністю (0.223, $\rho \leq 0,05$), рішучістю, Ріш (0.271, $\rho \leq 0,05$) і цілеспрямованістю, Цім (0.237, $\rho \leq 0,05$). Іншу групу утворювали показники прийняття рішень, від'ємно пов'язані з показником незалежності. У цю групу ввійшли показники нерішимої, TD- (- 0.427, рівень значимості $\rho \leq 0,01$); уникнення, Ізб (- 0.391, $\rho \leq 0,01$); прокрастинації, Прк (- 0.376, $\rho \leq 0,01$); зверхпильності, Пбд (- 0.468, $\rho \leq 0,01$) і ригідності, Ргд (- 0.329, рівень значимості $\rho \leq 0,01$).

Крім того, певний інтерес представляють взаємозв'язки шкал рішимої (МШР), які утворили стійку групу зв'язків із властивостями прийняття рішень. Дані властивості діагностувалися опитувальниками прийняття рішень (ОФР-25, МОПР, ОПР). Зупинимося більш детально на тенденціях взаємозв'язків досліджуваних показників. Виявлені закономірні додатні зв'язки: докладності (Thr) з показниками рішимої, Ршч (0.407, $\rho \leq 0,01$), раціональності в прийнятті рішень, Рац (0.337, $\rho \leq 0,01$), а також від'ємний значимий зв'язок з ініціативністю, Інц (- 0.244, $\rho \leq 0,05$); далекоглядності (FR) з

показниками пильності (Бдт), вігільності (0.341, $\rho \leq 0,01$), рішимості, Ршч (0.325, $\rho \leq 0,05$), раціональності в прийнятті рішень, Рац (0.294, $\rho \leq 0,05$) і цілеспрямованістю, Цім (0.284, $\rho \leq 0,05$); спонтанності, Spr (0.259, $\rho \leq 0,05$) і готовності до ризику, ГдР (0.388, $\rho \leq 0,01$); ризикованості (Rkr) з показниками авантюристичності, Aдр (0.397, $\rho \leq 0,01$), ініціативності, Інц (0.284, $\rho \leq 0,05$), рішимості (0.335, $\rho \leq 0,01$). Крім того, виділений негативний значимий зв'язок ризикованості, Rkr і відповідальності, Впв (- 251, $\rho \leq 0,05$).

Виявлені зв'язки показників дозволяють не тільки уточнити психологічну природу прийняття рішень, але й наблизитися до розуміння механізму вибору особистості.

Сила зв'язків показників виступає індикатором активності професіонала, стає відбиттям його позиції при виборі варіанта рішення, демонструє прагнення до зняття протиріч, які виникають у ході керування системою. Саме це дає можливість зрозуміти негативні зв'язки незалежності (докладності, далекоглядності) з показниками нерішимості, ригідності, уникнення й прокрастинації: спрацьовує механізм компенсації, механізм заміщення одних властивостей прийняття рішень іншими для забезпечення психологічної стійкості особистості саме в даній конкретній ситуації вибору. Нетерпимість до невизначеності, її неприйняття, компенсується формуванням навичок володіння конструктивними, просоціальними стратегіями вирішення проблемних ситуацій, активним освоєнням і використанням копинг-стратегії типу «пильність» (вігільність) у прийнятті ефективних рішень. У такому випадку алгоритм поведінки професіонала пропонує циклічне, покрокове уточнення мети й завдань вибору. Потім послідовно розглядаються не можливі альтернативи, а припустимі для специфіки й умов даної ситуації. На наступному кроці здійснюється пошук додаткової інформації, необхідної для більш глибокого розуміння ситуації вибору. І, нарешті, отримана фактографічна інформація «включається» до складу початкових умов проблеми для наступної переоцінки успішності вибору перед прийняттям варіанта остаточного рішення.

Прагнення особистості до стійкості, особливо при прийнятті рішень багато в чому пояснює факт від'ємних значимих зв'язків пильності, вігільності (Бдт) з

показниками авантюристичності (Aдр -) і спонтанності (Spr -). Суб'єктивне переживання невідомості спонукує особистість до обережності (нерідко зовні сприйманої як повільність). І непевність у собі, і нерішучість, і низька толерантність можуть бути переборені багаторазовою перевіркою реалізованості передбачуваної альтернативи, можливості досягнення раціонального варіанта вибору, підтвердження того, що ситуація одержала свій конструктивний дозвіл.

Група додатно пов'язаних з незалежністю показників (IR+, Thr+, FR+, Rkr+, Ршч+, ГдР+) представляє профіль фахівця, що змістовно інтерпретується як підготовленого до роботи в соціономічній сфері: схильного й готового до ризику, що має незалежну точку зору, далекоглядного й рішучого професіонала. Група від'ємно пов'язаних з незалежністю показників (TD -, Ізб -, Прк -, Пбд -, Ргд -) представляє профіль фахівця, не підготовленого для роботи в складних умовах – нерішучого, схильного йти від прийняття остаточних рішень, відкладати на час не повністю продуманий вибір, хаотичного в надії швидко знайти рішення і вихід із ситуації, що тяжіє до непродуманого використання при прийнятті рішень вироблених раніше шаблонів, які не підходять для умов даної ситуації. Виділена в аналізі група позитивно зв'язаних зі схильністю до ризику показників (IR+, Aдр+, Spr+, ГдР+) представляє змістовно інтерпретує мий профіль самостійного, підготовленого й, разом з тим, готового до ризику, схильного до імпульсивних рішень і авантюристичної поведінки фахівця. Вивчення характеристик схильного до авантюризму професіонала в сучасних умовах є досить актуальним, але вимагає більш глибокого спеціального вивчення.

Якісний аналіз показників вибору. Аналіз властивостей особистості фахівця, які сприяють прийняттю рішення, показує, що в якості провідних факторів вибору можуть виступати наступні. По-перше, властивості, які утворюють найбільше число стійких кореляційних зв'язків між собою. І, по-друге, підтверджують можливість змістовної інтерпретації даних зв'язків як чинників, які впливають на вибір особистості. Що найбільше близько відповідають виділеним вимогам є показники незалежності (IR) і рішимості (Ршч). Структура незалежних змінн, що є предикторами рішимості, більш докладно розглядалася нами раніше (Санников, 2015а).

Вплив незалежності на продуктивність вибору особистості, структура утворюючих його компонентів і зв'язків з іншими властивостями прийняття рішення вимагає уточнення.

Більшість дослідників не тільки визнає важливу роль «незалежності», але й вкладає в її розуміння практично ідентичний зміст. М. Егорова використовує синонім «незалежності» – термін «самостійність», яка розуміється більш широко – як необхідний параметр, що забезпечує готовність особистості до самостійного життя. Вона розуміє під самостійністю не властивість волі, а комплекс психологічних функцій і навичок, які необхідні індивіду для виконання складних соціальних дій. На її думку, до ознак, що складають такий комплекс відносяться: ціле покладання, планування, прийняття рішень, самоконтроль (саморегуляція), відповідальність. Звідси, незалежність (самостійність) представляється автором у якості психологічної основи свідомої поведінки особистості (Егорова, 2007: 62). Пізніше, у роботах Гуріної З. В., було показано, що незалежність є комплексною, інтегрованою характеристикою особистості, основними складовими якої є самостійність і оптимізм, цілеспрямованість і ініціативна активність (Гуріна, 2008: 9). Узагальнюючи результати проведеного дослідження, Л. В. Помиткіна висловлює думку, що самостійність, як і категорії «волі», «незалежності», має надзвичайно важливе значення не тільки для розуміння самопізнання, самотворення, але й для самореалізації особистості (Помиткіна, 2012: 370).

Для уточнення проявів характеристик рішимості особистості в ситуації вибору, була виділена дві групи обстежених з високими й низькими значеннями показника «незалежності». Першу групу утворювали випробувані, які потрапили в перший квартиль розподілу вибірки (IR-, n = 18 людей), другу – в IV квартиль (IR+, n = 21 людина). На рис. 1 представлені криві середніх значень обох груп випробуваних за показниками рішимості (МШР). Розглянемо профілі властивостей прийняття рішень і особливості незалежних і залежних, не-самостійних осіб. Для полегшення сприйняття, співвідношення властивостей прийняття рішень у виділених групах осіб, дані обох груп представлені у відхиленнях від середньої лінії ряду групи. Така форма представлення даних дозволяє нам абстрагуватися й нівелювати

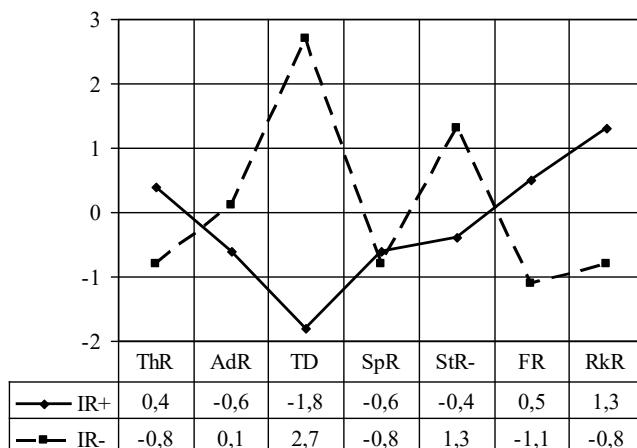


Рис. 1 Профілі шкал рішимості (МШР) у групах обстежених, які відрізняються рівнем незалежності (IR+, IR-).

відмінності в показниках прийняття рішень, які виникають під впливом умов ситуації вибору (професійної діяльності й стану середовища).

Показники шкал прийняття рішень, які представлено на рис. 1, показують значні візуальні відмінності у властивостях вибору в незалежних і залежних осіб. При цьому для незалежних (IR +) характерним є значно більша виразність таких якостей як докладність (Thg +), далекоглядність (FR +) і ризикованість (Rkg +) при одночасній невиразності показників рішимості (TD –) і догматизму (Str –). В осіб, які відрізняються залежністю, низькою самостійністю (IR –), спостерігається зворотна картина. Виключення становлять властивості авантюристичності (Adg +) і спонтанності в прийнятті рішень (Spr +), причому статистично значимих відмінностей між цими показниками порівнюваних груп не було виявлено.

Даний факт почасти може служити підтвердженням закономірних проявів авантюристичності й спонтанності, що сформувалися у фахівців. З ростом професійного досвіду фахівці накопичують досвід прогнозування не тільки зміни в часі характеристик самої системи керування (її «старіння»), так само як і стану будь-яких компонентів системи, що по поведінкових ознаках нерідко сприймається як прояв авантюризму. Спонтанність (Spr +), як швидке й не завжди продумане керування системою, з появою досвіду переростає у швидкість прийняття рішень, яка нерідко приносить не тільки значну економію часу, але й допускається регламен-

том функціонування. У випадку появи помилки або її випадкового виявлення, фахівець має у своєму розпорядженні час на її усунення.

Порівняння профілів за даними методики МОПР (Mann, 1997) демонструє дві протилежні тенденції, характерні для більшості досвідчених і недосвідчених фахівців. Групу самостійних осіб (IR +) відрізняє виразність вігильності (пильності), єдиної властивості особистості, яка, на думку творців методики, забезпечує прийняття раціональних, конструктивних рішень (Плн +). Одночасно спостерігається більш рідке використання інших стратегій представниками цієї групи при прийнятті рішень: уникнення самостійного прийняття рішень (Ізб -), відкладання рішень (що зв'язується із прокрастинацією, Прк -), а також ще більш незначний прояв невиправданої «метушні» у пошуку можливих альтернатив вибору – *зверх пильності (Пнп -)*. Особливістю проведення експерименту полягала у відсутності твердих вимог до часу проведення експерименту, обстежені самі вибирали зручний для них темп виконання завдань експериментатор здійснював лише контроль повноти виконаної роботи. Протилежні дані отримані в групі несамотійних випробуваних (IR -) – низькі оцінки по шкалі вігильності (Плн -), при одночасно високих, неконструктивних стратегіях прийняття рішень (Ізб+, Прк + і Пнп +). Різко збільшується час, затрачений на одержання рішення, який адекватний умовам ситуації вибору, спостерігається зниження «дзеркального ефекту», що досягається нагромадженням досвіду прийняття рішень у різні складності й обмежених у часі ситуаціях вибору.

Порівняння показників прийняття рішень, які були отримані за допомогою методики ОФР-25 (Корнілова, 2003) у групах різного рівня незалежності, показав схожість однойменних показників між собою. Відмінність показників спостерігається тільки в рівнях їх виразності, причому для групи незалежних (IR +) характерні й більша раціональність при прийнятті рішень (Рац+) і більш високий рівень готовності до ризику (ГдР+), що лише підтверджує раніше виявлену закономірність.

Аналіз профілів показників особистісних факторів прийняття рішень (методики ОПР Г. Айзенка) також підтверджує той факт, що незалежність особистості в

прийнятті рішень відрізняється властивими для неї характерними рисами, які проявляються в активності при пошуку варіанта рішення, у поведінці в цілому. У представників групи незалежних більш високі значення показників рішимості (Ршч+) і імпульсивності (Іпс+) при вираженій цілеспрямованості на одержання кінцевого позитивного рішення (Ціл+). Ригідність (Ргд) у прийнятті рішень виконує особливу функцію – контроль й перевірку на реалізацію будь-якого знайденого варіанта вибору. Для представників групи залежних високий рівень ригідності (Ргд+) є стримуючим чинником, який унеможливує для фахівця швидке прийняття остаточного рішення (Ршч-, Ціл-, Іпс-). Поведінка залежних осіб багато в чому збігається з поведінкою осіб, які використовують стратегію прокрастинації (Прк), аж до відмови від дій при ускладненні умов ситуації вибору: незначно при пошуку альтернатив варіанта, слабо виражене при їхньому аналізі, демонстративно при продумуванні шляхів реалізації вибору.

Виконаний аналіз переконує в тому, що властивості незалежності–залежності в прийнятті рішень являють собою актуалізовану дихотомію відповідного компонента рішимості, виступають у якості індикатора спрямованості особистості в ситуації вибору. Проблематично передбачити їхній прояв у силу того, що звичайно ця психологічна характеристика рішимості перебуває у латентному стані, що робить її особливо кошовною в прогностичному плані. Оцінюючи значимість незалежності як ресурсу прийняття рішень, необхідно відзначити наявність у неї двох основних функцій (функції ресурсу й функції активації інших властивостей рішимості). Актуалізація незалежності як ресурсу проявляється в несхильності будь-якого впливу (іншої людини, умов ситуації, обставин, а також стійкого опору, протидії їх впливу), а активація забезпечує взаємодію з певними властивостями, у першу чергу, із властивостями волі, які проявляються в умінні особистості приймати самостійні рішення.

Вивчення характеристик рішимості відбиває найбільш важливу з безлічі крапок перетинання проблематики суб'єктивного вибору й психології професіоналізму – виявлення умов і чинників спрямованості особистості, розкриття джерел її професійної активності. З'ясування закономірностей особистісної детермінації

ції прийняття рішень представляє не тільки теоретичний інтерес. На думку закордонних дослідників, важливим є й те, що особистість не просто проявляється у виборі, вона формується й розвивається через вибір, через активність, що його реалізує. У силу цього, уточнення факторів суб'єктивного вибору є не тільки важливою проблемою психології прийняття рішень – це одночасно й проблема розвитку особистості. Для комплексного обліку факторів вибору особистості, також необхідний облік індивідуальних відмінностей, що виявляються при прийнятті рішень, врахування ефективності вибору залежно від рівня суб'єктивного контролю, сформованості вольових властивостей особистості тощо.

Немаловажну роль у прийнятті рішень, спрямованості особистості на здійснення вибору, відіграє вольовий компонент рішимості. Вольова складова рішимості забезпечує гнучкість або стійкість активності фахівця залежно від того, збільшується або знижується невизначеність (ризик) внаслідок ухвалення рішення, і виконує, таким чином, *функцію регулятора суб'єктивного рівня* в цілому. Якщо ситуація вибору сприймається як загрозна актуальної самореалізації або можлива зміна результативності рішень, які приймаються, то особистість зосереджує вольові зусилля на мінімізації передбачуваного ризику, зберігаючи тим самим психологічну цілісність системи особистих намірів і домагань, які реалізує у виборі, і тим самим забезпечує свою психоемоційну стійкість. Розгортання вибору зв'язане не тільки із з'ясуванням причини виникнення ситуації, її аналізом і виробленням раціонального розв'язку, але, насамперед, з актуалізацією особистісного ресурсу, уточненням як складу, так і рівня прояву вольових властивостей, які забезпечують досягнення обраної мети (Санников, 2015б: 248-249).

Специфіка вольової регуляції полягає в подоланні перешкод, які усвідомлені особистістю й сприйняті їх як зовнішні або внутрішні. Вольове регулювання проявляється в прийнятті рішень у формі активної саморегуляції особистості. Розуміння волі можна вивести з феномена цілеспрямованості – це відображення відносин можливостей професіонала і його спрямованості на досягнення мети. Вольову діяльність особистість суб'єктивно переживає як вольове зусилля, що об'єктив-

но відбивається в активності свідомості, в активності прийняття рішень, в активній поведінці в цілому. Прояв волі, як здатності особистості до саморегуляції, до регуляції вибору, спостерігається у двох формах: у формі спонукальної регуляції (коли визначається мета вибору й активується рівень домагань), і у формі виконавчої регуляції в реалізації ухваленого рішення – як вольове зусилля. Крім спонукування, волі властиво виконувати функцію гальмування дій, які не відповідають оцінці ситуації вибору, самооцінці або переконанням особистості.

Для уточнення індивідуально-психологічних відмінностей вольових властивостей і осіб з домінуванням характеристик рішимості, був виділено три групи обстежених. Першу групу утворювали випробувані с високими показниками незалежності (IR +, n = 11 людей), другу – с високими показниками схильності до авантюрної поведінки (Adr +, n = 11 людей), і, нарешті, третю – з низькими показниками цільового настрою, «нерішучі» (TD -, n = 10 людей). На рис. 2 представлені криві середніх значень трьох груп обстежених за відібраними показниками рішимості.

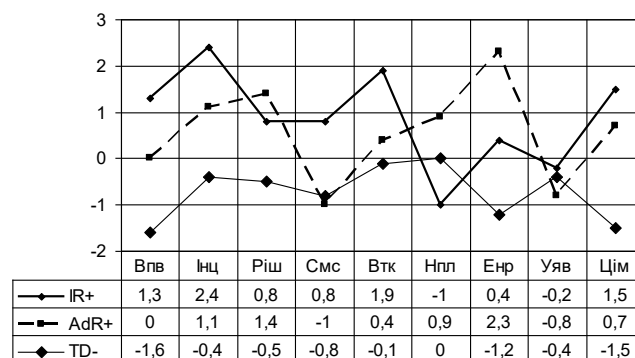


Рис. 2. Профілі вольових властивостей за даними методики ВАО М. Чумакова в групах, які відрізняються рівнем незалежності (IR +), авантюристичності (Adr +) і низьким цільовим настроєм, нерішучістю (TD -).

Розглянемо профілі вольових властивостей особистості в групах, які відрізняються домінуванням показника рішимості. Співвідношення вольових властивостей у виділених групах осіб представлено у відхиленнях від середньої лінії ряду групи. Аналіз показує, що найбільше яскраво виражені вольові властивості в представників групи «незалежних» (IR +). Виключення становить показник наполегливості (Нпл). Представники цієї групи характеризуються не тільки незалежністю.

Вони ініціативні, схильні до прийняття рішення без допомоги інших людей, витримані, не піддаються впливу ситуацій, обставин; відрізняються високою цілеспрямованістю, у них сформована активна життєва позиція незалежно від соціальних умов. Профілі двох інших груп схожі, але з вираженим рівнем усіх показників вольових властивостей у представників групи «авантюристів» осіб (Adr +). Сутність схильності до авантюристської поведінки в ситуації вибору проявляється: в орієнтації на легкий і швидкий успіх у прийнятті й реалізації рішень, у надії на вдалий вибір при наявності кінцевої мети, яка є привабливою для особистості, але без ретельного аналізу реальних зовнішніх обставин, власних можливостей (ресурсів), оцінки шляхів реалізації вибору. Вони ініціативні, рішучі, наполегливі й енергійні, орієнтовані на досягнення конкретної мети. Для представників групи нерішучих показник цілеспрямованості (Цім) дуже низький, що підтверджує дану характеристику рішимості – низький рівень цільового настрою (TD -). Представники цієї групи характеризуються невизначеною орієнтацією на вибір, неухильністю, низьким рівнем психічної активності, мотивів і інтересів, які фокусують і направляють особистість на оцінку життєвої ситуації й прийняття рішення.

Висновки:

1. На основі аналізу літератури уточнено поняття «рішимість», яке розглядається як багатокомпонентна, цілісна властивість особистості. Рішимість характеризується спрямованістю (настроєм) на пошук варіантів вибору для досягнення мети. Рішимість – це здатність до раціонального (розумного, мудрого) аналізу й оцінки ситуації прийняття рішення й власних можливостей (ресурсів); готовність відстоювати прийняте рішення, незалежно й твердо його реалізовувати з урахуванням можливих наслідків.

2. Виявлені множинні значимі кореляційні взаємозв'язки між показниками рішимості й вольових властивостей особистості. Взаємозв'язки зазначених показників відбивають індивідуально-психологічні особливості рішимості кожної особистості.

3. Вольовий компонент забезпечує активність особистості, її спрямованість на досягнення мети рішення, гнучкість або стійкість цієї активності при зміні рівня невизначеності вибору, виконує функцію регуля-

тора прийняття рішень.

4. Вивчені й описані прояви вольових властивостей в осіб, що мають відмінності по рішимості. Індивідуально-психологічні відмінності між людьми проявляються в специфіці вольових властивостей, детерміновані рішимістю (кожному типу рішимості відповідає певна специфіка вольових властивостей).

5. Самостійність є інформативним індикатором прийняття рішень особистістю в професійній діяльності. Самостійність представляє інтегральну індивідуально-психологічну якість підготовленого фахівця, утворену групою взаємозалежних властивостей, що включає: докладність, далекоглядність, рішучість, схильність і готовність до ризику.

Перспективи подальших досліджень.

У даній статті представлені лише деякі попередні результати дослідження співвідношення рішимості й властивостей особистості в ситуації вибору. Ця проблема потребує подальшого детального й глибокого психологічного аналізу, зокрема, у вивченні особливостей рішимості в осіб, які відрізняються рівнем агресивності.

References :

- Chumakov, M. V. & Khvostova, S. A. (2018). *Emosionalno-volevaya regulatsiya v kontekste bezopasnosti sotsialnogo vzaimodeistviya [Emotional and volitional regulation in the context of social interaction safety]*. Kurgan : Publishing house of Kurgan university [in Russian].
- Egorova, M. A. (2007). *Sotsialno-psihologicheskaya gotovnost k samostoyatelnoy zhizni vyipusknikov shkoly-internata [Social and psychological readiness for independent living of boarding school graduates]*. *Vesnik prakticheskoy psihologii obrazovaniya – Bulletin of practical educational psychology, Vol. 3*, Pp. 59-66 [in Russian].
- Hurina, Z. V. (2008). *Psikhologo-pedahohichni umovy stanovlennia samostiinosti u ditei rannoho viku [Psychological and pedagogical conditions of forming independence in young children]*. *Extended abstract of candidate's thesis*. Kyiv [in Ukrainian].
- Hutsan, L., Morin, O. & Okhrimenko, Z. (2016). *Profesiine samovyznachennia starshoklasnykiv v umovakh osvitiinoho okruhu [High school students' professional self-determination in educational environment]*. Kharkiv : «Drukarnia Madrid» [in Ukrainian].
- Ilin, E. P. (2011). *Motivatsiya i motivyi [Motivation and motives]*. SPb. : Piter [in Russian].

- Indina, T. A. (2011). *Psikhologiya prinyatiya reshenii v chrezvychaynykh situatsiyakh [Psychology of decision-making in difficult situations]*. Saarbrücken : LAP Lambert Academic Publishing [in Russian].
- Kaneman, D., Slovik, P. & Tverski, A. (2016). Prinyatie resheniy v neopredelennosti: Pravila i predubezhdeniya [Decision-making in uncertainty: Terms and prejudice]. Kharkiv : Izd-vo «Gumanitarnyy Tsentr» [in Russian].
- Karpov, A. V. (2003). Refleksivnost kak psikhicheskoye svoystvo i metodika yeye diagnostiki [Reflexiveness as mental quality and methods of its diagnosing]. *Psikhologicheskyy zhurnal – Psychological journal*, 24 (5), 45-57 [in Russian].
- Kornilova, T. V. (2003). *Psikhologiya riska i prinyatiya resheniy [Psychology of risk and decision-making]*. Moskva : Aspect Press [in Russian].
- Kornilova, T. V. (2007). Samoregulyatsiya i lichnostno-motivatsionnaya regulyatsiya prinyatiya resheniy [Self-control and personal-motivational regulation of decision-making]. *Subyekt i lichnost v psikhologii samoregulyatsii – Subject and personality in the psychology of self-regulation*. Morosanova V. I. (Ed.). Moskva-Stavropol, pp. 181–194 [in Russian].
- Kornilova, T. V. (2013). Melburnskiy oprosnik prinyatiya resheniy: russko-yazychnaya adaptatsiya [The Melbourne decision-making questionnaire: the Russian-language adaptation]. *Psikhologicheskie issledovaniya – Psychological studies*, Vol. 6, 31, p. 4. Retrieved from <http://psystudy.ru> [in Russian].
- Kozeletskiy, Yu. (1979). *Psikhologicheskaya teoriya resheniy [Psychological decision theory]* (G. V. Mintsya & V. N. Porusa, Trans.). Moskva : Progress [in Russian].
- Kozeletskiy, Yu. (1991) Chelovek mnogomernyy. Psikhologicheskoye esse [Multidimensional man. Psychological essay]. Kyiv : Lybid [in Russian].
- Lipshitz, R., & Strauss, O. (1997). Coping with uncertainty: a naturalistic decision making analysis. *Organizational Behavior and Human Decision Processing*, Vol. 69, pp. 149–163.
- Mann, L., Burnett, P., Radford, M. & Ford, S. (1997). The Melbourne Decision Making Questionnaire: An Instrument of Measuring Patterns for Coping with Decisional Conflict. *Journal of Behavioral Decision Making*, 10(1), 1-19.
- Neumann, J. V. & Morgenstern, O. (2007). *Theory of Games and Economic Behavior: 60th Anniversary Commemorative Edition*. N.Y. : Princeton University Press. 776 p.
- Pomytkina, L. V. (2012). Osobystisni determinanty prinyatiya studentamy stratezhichnykh zhyttievnykh rishek [Personality determinants of making strategic decisions by students]. *Problemy zahalnoi ta pedahohichnoi psikhologii: Zbirnyk naukovykh prats Instytutu psikhologii imeni H. S. Kostiuks NAPNU – Problems of General and Educational Psychology: Proceedings of the Institute of Psychology named after G.S. Kostyuk of the NAPS*, T. XIV, Part 6, Pp. 366–374 [in Ukrainian].
- Rozina Maria (2019). The use of theory and methods of behavioural economics in the process of making financial decisions. *Review of Business and Economics Studies*, Vol. 7, № 3, 45-82.
- Sannikov, A. I. (2015). Lichnostnyye prediktory prinyatiya zhiznennykh resheniy [Personality predictors of making life decisions]. *Nauka i osvita – Science and education*, 10/CXXXIX, pp. 217–230 [in Russian].
- Sannikov, A. I. (2015). *Psikhologiya zhiznennogo vybora lichnosti [Psychology of personality's life choice]*. Odesa : BMB Publishing house [in Russian].
- Sannikova, O., Sannikov, O. & Husak, L. (2020). Features of decisiveness in individuals with different emotional disposition. *Georgian Medical News*. № 4 (301), pp. 136-142.
- Shevenko, A. M. (2021). Profesiine samovyznachennia starshoklasnykiv yar tsilespryamovanyi protses [High school students' self-determination as a targeted process]. *Psikhologichnyi chasopys – Psychological bulletin*, 7 (8), pp. 72-81 [in Ukrainian].

Oleksandr Sannikov

Doctor of Psychology, professor, Department of Theory and Methodology of Applied Psychology, State institution «South Ukrainian National Pedagogical University named after K. D. Ushinsky», Odesa (Ukraine)

Zoia Smaltser

Master's student of the Department of retraining of specialists for the master's program «Psychology», State institution «South Ukrainian National Pedagogical University named after K. D. Ushinsky», Odesa (Ukraine)

PSYCHOLOGICAL REGULATORS OF THE ORIENTATION OF MAKING A CHOICE BY SPECIALISTS

ABSTRACT

The goal of this publication is to present the results of analyzing the psychological characteristics of decisiveness as a stable integral personality property. The urgency of developing the problem is caused by sociocultural transformations in society, which require the ability of the individual to make a choice in extremely difficult conditions of social instability. The scientific interest in the development of the issue lies in the search for psychological resources, factors of decisiveness and the study of its individual typological characteristics in persons with dominance of independence. Achieving the goal was ensured by solving the following research tasks: studying the relationship between indicators of decisiveness, independence and volitional properties of the individual; identification of persons with the dominance of the decisiveness characteristics;

the study of stable formations of volitional properties in individuals who differ in the characteristics of decisiveness.

The article presents the results of a theoretical analysis of the issue of the subjective factor of choice, analysis of the relationship of personality traits in a decision-making situation. The existing ideas about decision-making, independence and individual's volitional properties in the robots of domestic and foreign scientists are described. A representative sample of 79 people surveyed was formed, including groups of high (21 people) and low levels of independence (18 people), male and female aged 21 to 47. A diagnostic set of methods was designed to solve research problems: "Multi-dimension scales of decisiveness" (MSD), the questionnaire "Personal factors of decision-making" (PFD-25), the "Melbourne questionnaire of decision making" (DMQ), the "Questionnaire of decision making" (QDM), as well as the questionnaire "Volitional properties of personality" (VPP) to study the characteristics of decision-making and their relationships.

The results of the correlation analysis of the interrelations between the indicators of decisiveness, the properties of decision-making with the independence and volitional properties of the individual are presented. The author revealed the presence of positive significant relationships between independence and indicators of decision-making, as well as between volitional properties and indicators of personality decisiveness. The profiles of volitional properties in individuals that differ in decisiveness are considered; the psychological features of making a choice and decision-making in independent individuals were studied.

Key words: decision-making, personality, personality decisiveness, independence, volitional properties.

Санников Александр Ильич

Доктор психологических наук, профессор, кафедра теории и методики практической психологии, Государственное учреждение «Южноукраинский национальный педагогический университет имени К.Д. Ушинского», г. Одесса (Украина)

Смальцер Зоя Александровна

Магистрантка Отделения переподготовки специалистов по магистерской программе «Психология», Государственное учреждение «Южноукраинский национальный педагогический университет имени К.Д. Ушинского», г. Одесса (Украина)

ПСИХОЛОГИЧЕСКИЕ РЕГУЛЯТОРЫ НАПРАВЛЕННОСТИ ВЫБОРА ПРОФЕССИОНАЛА

АННОТАЦИЯ

Целью этой публикации является изложение результатов анализа психологических особенностей решимости как устойчивого интегрального свойства личности. Актуальность разработки проблемы вызвана социокультурными превращениями в обществе, требующими от личности способности осуществлять выбор в крайне сложных условиях нестабильности социума. Научный интерес в разработке проблемы состоит в поиске психологических ресурсов, факторов решимости и изучении ее индивидуально-типологических особенностей у лиц с доминированием независимости. Достижение цели обеспечивалось решением следующих исследовательских задач: изучение взаимосвязей показателей решимости, независимости и волевых свойств личности; выявление лиц с; изучение устойчивых образований волевых свойств у лиц, которые отличаются характеристиками решимости.

В статье изложены результаты теоретического анализа проблемы субъективного фактора выбора, анализа взаимосвязи свойств личности в ситуации принятия решений. Описаны существующие представления о принятии решения, независимости и волевых свойствах личности в работах отечественных и зарубежных ученых. Сформирована репрезентативная выборка обследованных численностью 79 лиц, включая группы из высоким (21 лицо) и низким уровнем независимости (18 лиц), мужчины и женщины в возрасте от 21 до 47 лет. Спроектирован диагностический комплекс методик для решения исследовательских задач: «Мультидимензиональные шкалы решимости» МШР, опросник «Личностные факторы принятия решений»

ЛФР-25, «Мельбурнский опросник принятия решений» МОПР, «Опросник принятия решений» ОПР, а также опросник «Волевые свойства личности» ВКЛ – для изучения характеристик принятия решений и их взаимосвязей.

Представлены результаты корреляционного анализа взаимосвязей показателей решимости, свойств принятия решений с независимостью и волевыми свойствами личности. Выявлено наличие положительных значимых взаимосвязей между независимостью и показателями принятия решений, а также между волевыми свойствами и показателями решимости личности. Рассмотрены профили волевых свойств у лиц, которые различаются по решимости; изучены психологические особенности выбора и принятия решений у самостоятельных и независимых лиц.

Ключевые слова: принятие решения, личность, решимость личности, независимость, волевые свойства.

How to cite (як цитувати):

Sannikov, O., Smaltser, Z. (2021). *PSYCHOLOGICAL REGULATORS OF THE ORIENTATION OF MAKING A CHOICE BY SPECIALISTS. PSYCHOLOGICAL JOURNAL*, 7 (10), 48-59. <https://doi.org/10.31108/1.2021.7.10.5>

Санніков, О. І., Смальцер, З. О. (2021). *ПСИХОЛОГІЧНІ РЕГУЛЯТОРИ СПРЯМОВАНOSTІ ВИБОРУ ПРОФЕСІОНАЛА. ПСИХОЛОГІЧНИЙ ЧАСОПИС*, 7 (10), 48-59. <https://doi.org/10.31108/1.2021.7.10.5>

Дата отримання статті: 23.08.2021

Дата рекомендації до друку: 10.10.2021

Дата оприлюднення: 30.10.2021