

ФАКТОРНА СТРУКТУРА ТЕСТУ СМИСЛОЖИТТЄВИХ ОРІЄНТАЦІЙ У ВИБІРЦІ СТУДЕНТІВ

*Вельдбрехт Олена Олександрівна¹, Бовдир Олена Сергіївна²,
Самкова Олеся Миколаївна³*

¹Кандидат психологічних наук, доцент кафедри фундаментальних дисциплін Херсонського інституту ЗВО «Міжрегіональна академія управління персоналом», м. Херсон (Україна)

ORCID ID: <https://orcid.org/0000-0001-7805-0890>

²Кандидатка психологічних наук, доцентка кафедри фундаментальних дисциплін Херсонського інституту ЗВО «Міжрегіональна академія управління персоналом», м. Херсон (Україна)

ORCID ID: <https://orcid.org/0000-0003-2605-0754>

³Кандидатка психологічних наук, доцентка кафедри фундаментальних дисциплін Херсонського інституту ЗВО «Міжрегіональна академія управління персоналом», м. Херсон (Україна)

ORCID ID: <https://orcid.org/0000-0001-8572-9113>

UDC: 159.9.072

АНОТАЦІЯ

Досліджено внутрішню структуру питань тесту смисложиттєвих орієнтацій. Це авторитетний інструмент для вимірювання екзистенціальної спрямованості особистості, проте процедура розподілу оцінок за шкалами потребує вдосконалення. В основі методики лежить одновимірний підхід, пізніше результати було факторизовано і на цій основі запропоновано п'ять субшкал; причому результати факторизації у різних авторів суттєво відрізняються. Проведене опитування 93 студентів 1-4 курсів, паралельно використано два варіанти ключів до тесту. Показано, що показники локусу контролю мають сумнівну надійність і вимагають обережності в інтерпретації. Факторна структура змінних не схожа на жодну з моделей, описаних в методологічних джерелах. На осмисленість життя в студентській вибірці впливають п'ять факторів: екзистенціальна наповненість існування; відчуття контролюваності та впорядкованості; успішність самоідентифікації; позитивне, відкрите сприйняття власного життя; очікування майбутнього. Отримані фактори лише частково відображають структуру СЖО як психічного утворення вищого порядку, скоріше вони розкривають особливості осмислення власного життя в студентській популяції.

Ключові слова: осмисленість життя, цілі в житті, локус контролю, факторний аналіз, студенти.

Постановка проблеми. Тест смисложиттєвих орієнтацій Д. О. Леонтьєва (далі СЖО) є одним з найбільш затребуваних та авторитетних інструментів психологічної діагностики на пострадянському просторі. Так, в кандидатських та докторських дисертаціях з психології, поданих на захист в Україні 2019 року, його застосували 15 авторів із 141, тобто 10,6 % (частіше, ніж будь-які інші методики). Причинами такої популярності ми вважаємо не стільки увагу сучасних психологів до екзистенціальних аспектів буття, скільки переваги самого інструменту – його доступність, зручність, економічність та інформативність. Разом з тим, на основі власного досвіду користування СЖО, мусимо відзначити ряд питань та зауважень до процедури обробки даних, в першу чергу до визначення п'яти субшкал,

які ми вважаємо не стільки увагу сучасних психологів до екзистенціальних аспектів буття, скільки переваги самого інструменту – його доступність, зручність, економічність та інформативність. Разом з тим, на основі власного досвіду користування СЖО, мусимо відзначити ряд питань та зауважень до процедури обробки даних, в першу чергу до визначення п'яти субшкал,

Address for correspondence, e-mail: editpsychas@gmail.com
Copyright: © Elena Veldbrecht, Elena Bovdyr, Olesya Samkova

This is an Open Access journal, all articles are distributed under the terms of the Creative Commons Attribution-NonCommercial-ShareAlike 4.0 International (CC BY-NC-SA 4.0) License (<http://creativecommons.org/licenses/by-nc-sa/4.0/>), allowing third parties to copy and redistribute the material in any medium or format and to remix, transform, and build upon the material, provided the original work is properly cited and states its license.

зміст яких частково пересікається між собою та важко піддається практичному тлумаченню.

Аналіз досліджень та публікацій, в яких започатковано розв'язання проблеми. Тест СЖО представляє собою адаптацію *Purpose in Life Test* (PIL, «Ціль в житті» або тест життєвого призначення), розробленого в 1969/1981 рр. американськими психотерапевтами Джеймсом Крамбо і Леонардом Махоліком для практичного втілення ідей логотерапії та екзистенціального аналізу В. Франкла (Crumbaugh & Maholick, 1981). Методика вимірює загальне відчуття осмисленості, цілеспрямованості життя, на противагу відчуттю втрати сенсу, що лежить в основі екзистенційного вакууму та екзистенційної фрустрації. Втрата сенсу супроводжується апатією та незадоволеністю; сама по собі вона не є патопсихологічною ознакою, проте суттєво знижує якість життя і залишаючись тривалий час без належної уваги, може призвести до ноогенного неврозу (Frankl, 2001).

Опитувальник складається з 20 пунктів, побудованих за дихотомічним принципом. Респондентам пропонуються двополосні твердження, які вони оцінюють за допомогою 7-бальної шкали Лікерта, де крайні оцінки 1 та 7 означають низький або високий рівень усвідомлення життєвого призначення, а 4 означає нейтральну позицію (напр., п.1: «Зазвичай я: нудьгую, все набридло 1 2 3 4 5 6 7 сповнений ентузіазму»). Сумарний показник прямо відображає міру екзистенційної сповненості життя в діапазоні від 20 до 140. На основі даних 1151 осіб автори запропонували вважати точкою відсічі 102 бали: оцінки вище 113 балів характеризують визначеність життєвих цілей та смислів, менше 91 – втрату сенсу та відсутність чіткої цілі в житті, від 92 до 112 вважаються зоною невизначеності.

За півстоліття практичного досвіду застосування надійність та валідність інструменту, а також концепція «екзистенційного вакууму» були переконливо підтверджені в різних популяціях, в т.ч. клінічних та доклінічних вибірках (у пацієнтів з депресією, шизофренією, схильністю до суїциду, наркоманів, алкоголіків). Наразі методика активно використовується в консультуванні для виявлення ризику виникнення екзистенційних розладів, для аналізу ефективності терапевтичних заходів, а також в дослідницьких цілях – для пошуку

психологічних корелятивів наповненого сенсом існування: серед студентів, літніх людей, важко хворих, асоціальних елементів, тощо. Вона перекладена китайською, іспанською, польською, чеською, німецькою й іншими мовами. Пункти PIL були включені до відомого опитувальника К. Ріфф як один із головних компонентів психологічного благополуччя особистості.

Переклад тесту російською мовою вперше зробив К. Муздибаєв в ході соціологічного дослідження задоволеності життям, відчуття щастя та сенсу існування робочого класу в СРСР (Muzdybaev, 1981). Конструкцію цієї версії наразі важко з'ясувати, проте відомо, що автор змінив формулювання чотирьох пунктів оригінальної методики. На основі цієї розробки Д. О. Леонтьєв в 1986-1988 рр. запропонував власну версію методики, в якій були спрощені формулювання ряду пунктів, а також суттєво змінена форма пред'явлення шкал респондентам. Замість квантифікатора від 1 до 7 застосована симетрична шкала «3210123», покликана зменшити прозорість методики та усунути позиційні ефекти (хоча це дещо ускладнило процедуру обробки результатів). Саме цей варіант відомий нам як Тест смисложиттєвих орієнтацій. Апробація інструменту на факультеті психології МДУ показала достатню ретестову надійність при двотижневому інтервалі; результати контрольної вибірки студентів суттєво відрізнялись від даних клінічних вибірок алкоголіків, наркоманів та пацієнтів з неврозами (Leontev, 2000).

Слід відзначити, що в російському перекладі були втрачені складні екзистенціальні питання стосовно страху смерті або готовності її прийняти, оцінки власного життя в контексті «якщо б я сьогодні помер», знаходження причин жити, а також роздумів про самогубство як вихід із складної життєвої ситуації, що можуть викликати негативні реакції респондентів. Отже, опитувальник СЖО не є повним російськомовним еквівалентом PIL, що важливо враховувати при культурному аналізі даних.

Окреме дослідження факторної структури питань показало, що СЖО є внутрішньо неоднорідним конструктом (Leontev, Kalashnikov & Kalashnikova, 1993). Аналіз відповідей 77 осіб з вищою освітою віком 23-36 років виявив шість латентних факторів чисельністю від 2 до 6 пунктів (деякі пункти увійшли водночас

до декількох факторів), які пояснили 64,6 % загальної дисперсії результатів. Автори інтерпретували їх як складові сенсу життя, розділивши на дві групи. До першої увійшли *власне смисложиттєві орієнтації* – категорії «життєві цілі», «емоційна насиченість» та «задоволеність самореалізацією», які співвідносяться з метою життя, його процесом та результатом (тобто майбутнім, сьогоденням і минулим). Другу групу склали фактори, що характеризують *внутрішній локус контролю*, з яким СЖО тісно пов'язані: а) загальне світоглядне переконання в тому, що контроль можливий, б) віра у власну здатність здійснювати такий контроль. Ця робота лягла в основу виділення п'яти субшкал, відомих користувачам тесту СЖО: цілі, процес, результат, локус контролю – Я, локус контролю – життя (Leontev, 2000).

Нещодавно Є. М. Осін та Н. В. Кошелева опублікували дані про внутрішню структуру СЖО. Автори відзначили недостатню репрезентативність попередньої вибірки (відповідно до сучасних психометричних стандартів) та зауважили, що ряд пунктів входить до складу відразу двох або трьох субшкал – це ставить під сумнів дискримінативну валідність методики. За результатами опитування великої неклінічної вибірки (більше 13 тис. осіб) були уточнені відомості про надійність та валідність показників, показано їх зв'язки з віком, гендером, освітою, професією. Автори перевірили факторні моделі розмірністю від одного до шести факторів та виділили 4 групи пунктів, які стійко присутні в різних рішеннях і добре інтерпретуються: а) захопленість процесом життя, б) задоволеність результатами самореалізації, в) сформованість життєвих цілей та поглядів, г) внутрішній локус контролю. На основі цієї моделі запропоновано нову структуру субшкал та ключі до них (Osin & Kosheleva, 2020).

Це далеко не єдиний досвід факторизації методики «Purpose in Life», причому кожна спроба такого аналізу виявляє досить оригінальну внутрішню структуру. В роботі Harlow, Newcomb & Bentler (1987) було виокремлено чотири компоненти, що включали відсутність мети в житті, позитивне відчуття цілі, мотивацію сенсу та екзистенційну стурбованість. В масштабному дослідженні китайської версії, що залучило більше 2 тис. студентів (Shek, 1988), запропоновано два рішення. П'ятифакторна структура включала: якість життя, сенс

існування, смерть, вибір та вихід на пенсію; двохфакторне рішення виявило компоненти «існування» та «смерть». Пізніше Shek (1993) виділив в опитувальнику дві субшкали, які назвав «якість існування» та «призначення існування», що відображають відповідно афективні та когнітивні аспекти осмисленості. При роботі іспанської версії (Noblejas de la Flor, 1994) описано чотири фактори, які разом пояснюють 54 % дисперсії змінних: чуттєве сприйняття свого існування, переживання сенсу, цілі й завдання, діалектика свободи. У шведській вибірці (Jonsén et al., 2010) виявлено три виміри, описані раніше В. Франклом: сенс існування, свобода створювати сенс у повсякденному житті та бажання знаходити сенс у майбутніх проблемах. S. Schulenberg та A. Melton на вибірці 620 американських студентів порівняли відповідність десяти різних структурних моделей PIL, описаних на той момент в наукових дослідженнях. Було показано перевагу двохфакторної моделі, котра складається з компонентів «захоплююче життя» та «цілеспрямоване життя» (Schulenberg & Melton, 2010). Останнє повертає нас до давньої дискусії про гедоністичний або евдемоністичний стилі існування, розпочатої ще античними філософами.

Як бачимо, ці переліки суттєво відрізняються як між собою, так і від структури, запропонованої російськими авторами. Це можна пояснити культурними відмінностями популяцій, а також особливостями методології (адаптованим перекладом стимульного матеріалу). З іншого боку, відсутність чіткої факторної структури є цілком закономірною для набору тверджень, який від початку був сформульований як одновимірний конструкт і не передбачав розділення на субшкали.

Варто відзначити, що тест не пропонує респондентам визначення того, що саме є сенсом життя або призначенням. Розуміння життєвої самореалізації суттєво відрізняється в західній та східній культурах, залежить від релігійності людини. Виходячи із змісту тверджень, PIL вимірює «активну, емоційно-стабільну, цілеспрямовану та позитивну життєву спрямованість, в якій ініціатива, готовність до змін, успіх та прийняття смерті розглядаються як складові сенсу життя». Крім того, тест відображує своєрідну «схильність до сенсу» або «позитивне відчуття життя», що може включати духов-

ний вимір та допомагає людині відбувати себе захищеною (Davies et al., 2011). Недавні дослідження показують, що відчуття усвідомленості життя тісно пов'язане зі структурою навколишнього середовища: повсякденною рутинною або новизною. Рутинна забезпечує зв'язок особистої історії з екологічним, соціально-історичним та культурним контекстом життя, сприяє постійному «відчуттю себе», яке відображається у повсякденних практиках (Heintzelman & King, 2018).

Таким чином, конкретні чинники, які лежать в основі осмисленості життя, залежать від вікових, культурних та мовних особливостей респондентів, статусу здоров'я, професії й багатьох інших чинників. Проте спроби виявити зв'язок між показниками осмисленості життя та віком, освітою чи статтю дають неоднозначні, часто протилежні результати. Ще більше питань залишає факторна структура СЖО в різних популяціях. Зважаючи на популярність методики і масштабність її використання в наукових дослідженнях, ці аспекти потребують вдосконалення.

Мета даної публікації – виявлення факторної структури опитувальника СЖО в україномовній вибірці. Знання внутрішньої будови інструменту дозволить з'ясувати його можливості та обмеження, вдосконалити процедуру використання, коректно формулювати діагностичні висновки, що базуються на інтерпретації окремих субшкал. Ми задалися питанням, яка з двох опублікованих раніше факторних моделей краще відображає психічну реальність в сучасних студентських популяціях, а також чи є доцільним взагалі виділяти субшкали в структурі СЖО?

Методологія проведеного дослідження.

Проведене опитування 93 студентів 1-4 курсів Херсонського інституту МАУП, що навчалися за спеціальностями менеджмент, економіка та право. Вік опитаних від 17 до 24 років, серед них 42 чоловіки та 51 жінка (45,16 % та 54,84 % вибірки відповідно). Зважаючи на невелику кількість пунктів, такий об'єм вибірки є достатнім для факторного аналізу даних.

Використано стимульний матеріал Тесту смислоттєвих орієнтацій, опублікований Д. О. Леонтьєвим в 2000 р. Отримані оцінки переведені в 7-бальну шкалу, обернені питання інвертовано. Для розрахунку показників субшкал застосовано два різновиди ключів: традиційні (Leontev, 2000) та новітня версія (Osina & Kosheleva, 2020). Проведено аналіз описових статистик та нормальності розподілу кількісних змінних, перевірено показники внутрішньої узгодженості шкал. Факторний аналіз проводився в програмі SPSS, розглянуто різні варіанти групування пунктів.

Відповідно до етичних принципів психодіагностичного обстеження та з метою дотримання авторських прав ми не публікуємо стимульного матеріалу опитувальника СЖО, лише дані ключів, що містяться у відкритих джерелах.

Виклад основного матеріалу дослідження

Стосовно загального показника осмисленості життя (сума оцінок всіх 20 пунктів) отримані високі показники внутрішньої надійності, дані у вибірці розподілені рівномірно та відповідають критеріям нормальності – див. табл. 1.

Таблиця 1.

Описова статистика, критерії внутрішньої узгодженості та рівномірності розподілу показників СЖО у вибірці студентів (N=93)

	Кількість пунктів	M	SD	SE	Альфа Кронбаха	Значимість критерію Колмогорова-Смирнова
Загальний показник СЖО	20	103,16	18,73	1,94	0,89	0,82
Ключі Д. О. Леонтьєва (2000)						
Цілі	6	31,54	6,61	0,69	0,77	0,56
Процес	6	30,39	6,69	0,69	0,76	0,57
Результат	5	25,59	5,53	0,57	0,73	0,41
Локус контролю – Я	4	21,44	4,52	0,47	0,66	0,05
Локус контролю – життя	6	31,58	6,92	0,72	0,79	0,22
Ключі Є. М. Осіна, Н. В. Кошелевої (2020)						
Цілі	5	26,24	5,81	0,60	0,76	0,39
Процес	5	25,19	5,31	0,55	0,66	0,50
Результат	4	19,38	5,30	0,55	0,74	0,26
Локус контролю	4	21,86	4,23	0,44	0,61	0,02

Середні тенденції в студентській вибірці є дещо вищими, ніж тестові норми, вказані попередніми авторами: $103,16 \pm 18,73$ порівняно з $94,15 \pm 21,10$ за даними Є. М. Осіна та Н. В. Кошелевої (2020). Це обумовлює необхідність уточнення локальних вікових норм методики.

В керівництві Д. О. Леонтєва (2000), інтервал середніх показників складає $103,10 \pm 15,03$ для чоловіків та $95,76 \pm 16,54$ для жінок; відповідно до цих норм у вибірці виявлено десятеро осіб з вираженими ознаками втрати сенсу (10,75 % вибірки): при цьому 33,3 % респондентів демонстрували високий рівень осмисленості життя. Збільшення рівня осмисленості життя у вибірці може бути пояснене віковими завданнями розвитку, в першу чергу вирішенням важливих питань особистісної та професійної самоідентифікації юнаків.

Порівнюючи результати опитування за класичними та новими ключами, маємо відзначити, що в оновленій версії структура шкал дійсно стала чіткішою, а їх зміст – більш зрозумілим та однозначним. Проте зменшення кількості пунктів до чотирьох привело до зниження показників внутрішньої надійності та загострення проблеми розподілу змінних (табл. 1). Значення альфа Кронбаха на рівні 0,61-0,66 трактується як сумнівне, тобто оцінки пунктів, які складають шкалу, не є ідентичними і слабо корелюють між собою. Причиною цього

може бути як низька якість питань, їх неузгодженість, так і замала кількість пунктів в шкалі.

В обох випадках звертає на себе увагу вимір «Локус контролю», стосовно якого внутрішня узгодженість є найнижчою, а розподіл значимо відрізняється від нормального – рис. 1.

Детальний аналіз окремих пунктів методики поданий в табл. 2. Всі оцінки мають нормальний розподіл та достовірно корелюють з сумарним показником СЖО. Найслабший (але достовірний) взаємозв'язок спостерігається стосовно пункту 6 «Коли я вийду на пенсію, то займусь цікавими справами, про які завжди мріяв»; його відокремлена позиція відзначалася також в більшості попередніх досліджень.

Групування змінних здійснювалось методом головних компонент, при цьому ми розглядали різні варіанти обернення кореляційної матриці. Критерій КМО дорівнює 0,782, критерій сферичності Бартлетта – 190 ($p=0,000$), що засвідчує адекватність вибірки та можливість застосування факторного аналізу. В якості значимих розглядалися факторні навантаження, більші за 0,400.

При однофакторному рішенні (без обернення) більшість питань групуються в єдиний фактор, що пояснює 34,6 % загальної дисперсії. Виключення складають пункти 6 і 13, які слабо корелюють з головним фактором, утворюючи окремих компонент. Це стійка, ста-

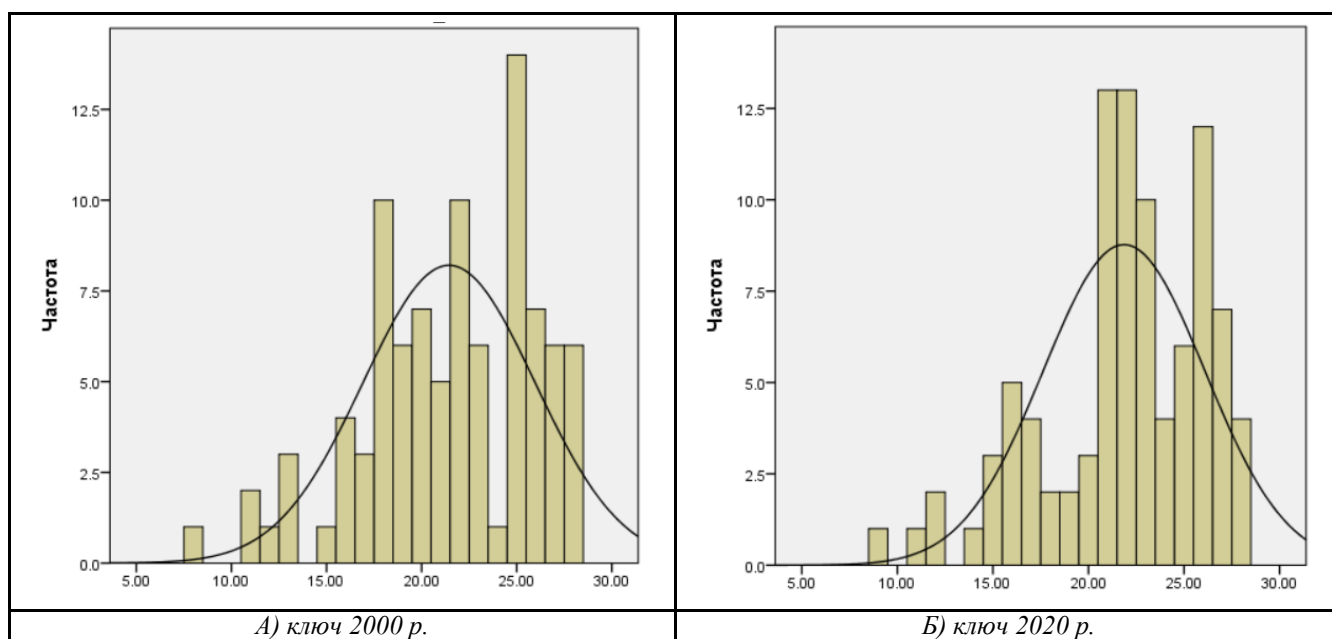


Рис. 1. Розподіл показників шкал «Локус контролю – Я» та «Локус контролю»

більша закономірність. Подібний результат отриманий в усіх попередніх дослідженнях [], при що свідчить виключення цих пунктів зі складу субшкал – див. табл. 2.

вими справами. Отже, фактор можна інтерпретувати як *екзистенційну наповненість існування особистості*, її слідування внутрішнім намірам та власним цілям.

Таблиця 2.

Середні оцінки, внутрішні кореляції та факторний аналіз пунктів тесту СЖО

№ пункту	Код шкали відповідно до ключів*:		Середня оцінка у вибірці, М	Кореляція із сумарним показником методики, r Спірмена	Ортогональні фактори, виділені при Квартимакс-обертанні				
	2000 р.	2020 р.			1	2	3	4	5
1	П, ЛКЯ	П	5,05	0,560**	0,712				
2	П	П	4,90	0,444**					0,722
3	Ц	Ц	5,38	0,593**	0,812				
4	Ц, П	Ц	5,60	0,677**	0,782				
5	П	П	4,33	0,513**				0,610	
6	-	-	5,05	0,318**					0,809
7	П, ЛКЖ	Р	4,86	0,661**		0,454		0,592	
8	Р	Р	5,01	0,576**	0,530				
9	П, Р	П	5,63	0,668**	0,740			0,414	
10	Ц, Р, ЛКЖ	Р	5,30	0,710**		0,576		0,442	
11	ЛКЖ	Р	4,20	0,629**				0,624	
12	Р	ЛК	4,38	0,493**				0,688	
13	-	-	5,44	0,477**		0,730			
14	ЛКЖ	ЛК	5,98	0,573**		0,785			
15	ЛКЯ	ЛК	5,60	0,667**	0,586	0,560			
16	Ц, ЛКЯ	Ц	4,88	0,551**			0,615		
17	Ц	Ц	5,04	0,466**			0,766		
18	Ц, ЛКЖ	Ц	5,33	0,652**			0,681		
19	ЛКЯ, ЛКЖ	ЛК	5,90	0,526**		0,504	0,441		
20	Р	П	5,27	0,681**			0,611		

Примітки: * коди субшкал Цілі (Ц), Процес (П), Результат (Р), Локус контролю – Я (ЛКЯ), Локус контролю – життя (ЛКЖ); ** кореляція значима на рівні 0,01 (2-стороння).

Для виявлення ортогональних факторів, що дозволяють згрупувати пункти в окремі шкали, ми розглядали різні способи обертання матриці (Варімакс, Квартимакс, Облімін) – всі вони демонструють ідентичний результат. Виявлено п'ять факторів, які разом пояснюють 62,7 % дисперсії змінних. Проте якісний склад цих факторів не відповідає жодній із структурних моделей, побудованих попередніми дослідниками.

Фактор 1 включає пункти 1, 3, 4, 8, 9, а також п. 15, що має приблизно рівні значимі навантаження в двох факторах. Зміст фактору визначають пункти, що мають найбільше навантаження: «В житті я маю дуже ясні цілі та наміри», «Моє життя здається мені цілком осмисленим і цілеспрямованим». Інші вагомні складові характеризують «наповненість» життя енергією та ціка-

Фактор 2 включає пункти 10, 13, 14, 15, 19, серед яких найбільше навантаження мають твердження, що стосуються можливості самостійного здійснення життєвого вибору та власної самооцінки як «людини обов'язкової». Фактор досить однозначно інтерпретується як *відчуття контрольованості та впорядкованості життя*.

Фактор 3 об'єднав пункти 16, 17, 18, 20, серед яких провідну позицію займає твердження «Мої життєві погляди цілком визначені». Він відображає задоволеність від *усвідомлення себе, своїх цілей та життєвого призначення*, що може бути мірою успішності самоідентифікації в юнацькому віці.

Фактор 4 включає пункти 5, 7, 11 та 12, які характеризують *позитивне та відкрите сприйняття вла-*

сного життя»: «все склалося саме так, як я мріяв», «кожен день здається мені несхожим на інші», «навколишній світ не викликає в мене відчуття розгубленості», «якби я міг обирати, то прожив би так само».

Фактор 5, що включає пункти 2 та 6, досить складно інтерпретувати. З огляду на зміст попередніх факторів та вікові особливості вибірки, ми вважаємо, що за ним можуть стояти радісні очікування від майбутнього.

Як бачимо, отримані фактори лише частково відображають структуру СЖО як психічного утворення вищого порядку. В першу чергу, вони розкривають особливості самоусвідомлення та осмислення власного життя в студентській популяції. Відомо, що особистісне самовизначення є основним новоутворенням юнацького віку, визначальну роль в його формуванні відіграють ціннісні орієнтації та самосвідомість, що є основою ставлення до себе, взаємодії з навколишніми та визначення власного місця у світі. Наше дослідження не претендує на остаточне рішення, а скоріше ставить питання про психологічні чинники, які визначають міру осмисленості існування на різних етапах життя та в різних соціальних групах.

Висновки з дослідження і перспективи подальших розвідок.

Факторно-аналітичні дослідження тесту СЖО та його попередника PİL переконують, що вимір «осмисленість життя» може складатися з декількох структурних компонентів, але їх кількість та склад в різних дослідженнях сильно варіюються. Розгляд структури опитувальника СЖО у студентській вибірці показав, що жодна з опублікованих раніше факторних моделей не відображає психічну реальність повно та чітко. На вимір осмисленості життя у студентів впливають п'ять факторів: екзистенціальна наповненість існування; відчуття контрольованості та впорядкованості життя; успішність особистісної самоідентифікації (усвідомлення себе, своїх цілей та життєвого призначення); позитивне та відкрите сприйняття власного життя, радісні очікування від майбутнього. Серед стандартних показників СЖО слід обережно ставитись до інтерпретації шкали «локус контролю» через її недостатню узгодженість. Найбільш надійним виміром залишається сумарна оцінка всіх 20 пунктів тесту, що дозволяє

виявити загальний рівень осмисленості існування, наявність або відсутність екзистенційного вакууму (смысловтрати та самовідчуження). Факторна аналітика тесту СЖО, поряд з розробкою локальних вікових норм, залишається важливим та актуальним напрямком для майбутніх досліджень, також потребують уваги культурні відмінності смисложиттєвих орієнтацій.

References:

- Crumbaugh, J. C., & Maholick, L. T. (1981). Manual of instructions for the Purpose in Life test. Abilene, TX : Viktor Frankl Institute of Logotherapy. 4 p.
- Davies, G., Klaassen, D., Längle, A. (2011). The Purpose in Life Test (PIL) In: Michalos A. C. (ed) *Encyclopedia of Quality of Life Research*. Heidelberg, New York : Springer. <https://www.existenzanalyse.org/wp-content/uploads/Claaseen-L%20C3%A4ngle-2011.pdf>
- Frankl, V. (2001). *Teoriya i terapiya nevrozov: Vvedenie v logoterapiyu i ekzistentsialnyy analiz* [Theory and Therapy of Neuroses: An Introduction to Logotherapy and Existential Analysis]. Sankt-Peterburg : Rech. 234 p. [in Russian]
- Harlow, L. L., Newcomb, M. D., & Bentler, P. M. (1987). Purpose in Life Test assessment using latent variable methods. *British Journal of Clinical Psychology*, 26(3), 235–236. <https://doi.org/10.1111/j.2044-8260.1987.tb01355.x>
- Heintzelman, S. J., & King, L. A. (2018). Routines and Meaning in Life. *Personality and Social Psychology Bulletin*, 45 (5), 688-699. <https://doi.org/10.1177/0146167218795133>
- Jonsén, E., Fagerström, L., Lundman, B., Nygren, B., Vähäkangas, M., & Strandberg, G. (2010). Psychometric properties of the Swedish version of the Purpose in Life scale. *Scandinavian Journal of Caring Sciences*, 24(1), 41–48. doi: 10.1111/j.1471-6712.2008.00682.x.
- Leontev, D. A. (2000). Test smyslozhiznennyih orientatsii (SZhO) [Life-meaning Orientation Test]. 2-e izd. M. : Smyisl, 2000. 18 s. [in Russian]
- Leontev, D. A., Kalashnikov, M. O., & Kalashnikova, O. E. (1993) Faktornaya struktura testa smyslozhiznennyih orientatsiy [Factor structure of the test of life-meaning orientations]. *Psihologicheskii zhurnal*, 14(1), 150-155 [in Russian].
- Muzdyibaev, K. (1981). Udovletvorennost zhiznyu, oschuschenie schastyia, perezhivanie smysla sobstvennogo byitiya [Satisfaction with life, a feeling of happiness, experiencing the meaning of one's own being]. *Rabochiy klass SSSR na rubezhe 80-h godov (Sotsialnye problemy razvitiya rabocheho klassa v sotsialisticheskoy obschestve)*. M. : IMRD AN SSSR. S. 181-198. [in Russian]

- Noblejas de la Flor M. Á. (1994). Logoterapia. Fundamentos, principios y aplicación. Una experiencia de evaluación del «logro interior de» [Tesis Doctoral, Universidad Complutense de Madrid]. Madrid. 462 c. <http://webs.ucm.es/BUCM/tesis//19911996/S/5/S5005701.pdf>
- Osin, E. N., & Kosheleva, N. V. (2020). Test smyslozhiznennyih orientatsiy: novye dannye o strukture i validnosti [Life-meaning orientations test: new data on structure and validity]. *Voprosyi psihologii*, 66 (6), 150-163.
- Schulenberg, S. E., & Melton, A. M. (2010). A Confirmatory Factor-Analytic Evaluation of the Purpose in Life Test: Preliminary Psychometric Support for a Replicable Two-Factor Model. *Journal of Happiness Studies*, 11(1), 95-111. DOI:10.1007/s10902-008-9124-3
- Shek, D. T. (1993). The Chinese Purpose-in-Life Test and psychological well-being in Chinese college students. *International Forum for Logotherapy*, 16(1), 35-42.
- Shek, D.T. (1988). Reliability and factorial structure of the Chinese version of the Purpose in Life Questionnaire. *Journal of Clinical Psychology*, 44(3), 384-392. doi: 10.1002/1097-4679(198805)44:3<384::aid-jclp2270440312>3.0.co;2-1

Elena Veldbrecht

PhD in Psychology, Associate Professor of the Department of Fundamental Disciplines of the Kherson Institute of the Interregional Academy of Personnel Management, Kherson (Ukraine)

Elena Bovdyr

PhD in Psychology, Associate Professor of the Department of Fundamental Disciplines of the Kherson Institute of the Interregional Academy of Personnel Management, Kherson (Ukraine)

Olesya Samkova

PhD in Psychology, Associate Professor of the Department of Fundamental Disciplines of the Kherson Institute of the Interregional Academy of Personnel Management, Kherson (Ukraine)

FACTOR STRUCTURE OF THE LIFE-MEANING ORIENTATIONS TEST IN THE STUDENTS SAMPLE

ABSTRACT

The internal consistency and structure of questions of the life-meaning orientations test - the most popular tool for measuring the consciousness of life and the existential orientation of a person - have been studied. Its diagnostic value is undeniable, but the procedure for distributing assessments by subscales raises a number of questions: some items are included in two or three scales at once, and the content of individual items does not correspond to the characteristics of the subscale in which they are included. The

vagueness of the factorial structure is explained by the fact that the methodology is based on a one-dimensional approach, which initially did not imply the differentiation of individual components. A survey of 93 students aged 17-24 was carried out, while two versions of the keys to the method, published in 2000 and 2020, were used in parallel. The general indicator of students' life awareness has an average interval of 103.16 ± 18.73 , is characterized by a normal distribution and high internal consistency. The factorial structure of variables is not similar to any of the models previously described in methodological sources. The measurement of the meaningfulness of life in the student sample is influenced by five factors that together determine 62.7% of the empirical distribution: 1) the existential fullness of the personality's existence; 2) a sense of controllability and orderliness of life; 3) the success of self-identification (awareness of oneself, one's goals and life purpose); 4) a positive and open perception of one's own life; 5) joyful expectations from the future. The obtained factors only partially reflect the structure of LSS as a mental education of a higher order. First of all, they reveal the peculiarities of understanding their own life in the student population. The study asks the question of the psychological factors that determine the existential characteristics of a person at different stages of life.

Key words: meaningfulness of life, goals in life, locus of control, factor analysis, loss of meaning.

Вельдбрехт Елена Александровна

Кандидат психологических наук, доцент кафедры фундаментальных дисциплин Херсонского института УВО «Межрегиональная академия управления персоналом», г. Херсон (Украина)

Бовдырь Елена Сергеевна

Кандидат психологических наук, доцент кафедры фундаментальных дисциплин Херсонского института УВО «Межрегиональная академия управления персоналом», г. Херсон (Украина)

Самкова Олеся Николаевна

Кандидат психологических наук, доцент кафедры фундаментальных дисциплин Херсонского института УВО «Межрегиональная академия управления персоналом», г. Херсон (Украина)

**ФАКТОРНАЯ СТРУКТУРА ТЕСТА
СМЫСЛОЖИТЕЛЬНЫХ ОРИЕНТАЦИЙ В
ВЫБОРКЕ СТУДЕНТОВ**

АННОТАЦИЯ

Изучены внутренняя согласованность и структура вопросов теста смысложизненных ориентаций – наиболее популярного инструмента для измерения осознанности жизни и экзистенциальной направленности личности. Его диагностическая ценность несомненна, однако процедура распределения оценок по субшкалам вызывает ряд вопросов: некоторые пункты входят в состав сразу двух или трех шкал, а содержание отдельных пунктов не соответствует характеристикам субшкалы, в которую они включены. Нечеткость факторной структуры объясняется тем, что в основе методики лежит одномерный подход, изначально не предполагавший дифференциации отдельных составляющих. Проведен опрос 93 студентов в возрасте 17-24 года, при этом параллельно использованы два варианта ключей к методике, опубликованные в 2000 и 2020 гг. Общий показатель осознанности жизни студентов имеет средний интервал $103,16 \pm 18,73$, характеризуется нормальным распределением и высокой внутренней согласованностью. Факторная структура переменных не похожа ни на одну из моделей, ранее описанных в методологических источниках. На измерение осмысленности жизни в студенческой выборке влияют пять факторов, вместе определяющих 62,7% эмпирического распределения: 1) экзистенциальная наполненность существования личности; 2) чувство контролируемости и упорядо-

ченности жизни; 3) успешность самоидентификации (осознание себя, своих целей и жизненного предназначения); 4) положительное и открытое восприятие собственной жизни; 5) радостные ожидания от будущего. Полученные факторы лишь частично отражают структуру СЖО как психического образования высшего порядка. В первую очередь, они раскрывают особенности осмысления собственной жизни в студенческой популяции. Исследование задает вопрос о психологических факторах, определяющих экзистенциальные особенности человека на разных жизненных этапах.

Ключевые слова: осмысленность жизни, цели в жизни, локус контроля, факторный анализ, потеря смысла.

How to cite (як цитувати):

Veldbrecht, E., Bovdyr, E., Samkova, O. (2021). FACTOR STRUCTURE OF THE LIFE-MEANING ORIENTATIONS TEST IN THE STUDENTS SAMPLE. *PSYCHOLOGICAL JOURNAL*, 7 (10), 17 - 25. <https://doi.org/10.31108/1.2021.7.10.2> [in Ukrainian]

Вельдбрехт, О.О., Бовдырь, О. С., Самкова, О. М. (2021). ФАКТОРНА СТРУКТУРА ТЕСТУ СМИСЛОЖИТЕЛЬНИХ ОРИЕНТАЦІЙ У ВИБІРЦІ СТУДЕНТІВ. *ПСИХОЛОГІЧНИЙ ЧАСОПИС*, 7 (10), 17 - 25. <https://doi.org/10.31108/1.2021.7.10.2> [in Ukrainian]

Дата отримання статті: 11.08.2021

Дата рекомендації до друку: 23.09.2021

Дата оприлюднення: 30.10.2021