

## ОСОБЛИВОСТІ СОЦІАЛЬНОГО ІНТЕЛЕКТУ СТУДЕНТІВ ЗАКЛАДІВ ВИЩОЇ ОСВІТИ В ПЕРІОД КАРАНТИННИХ ОБМЕЖЕНЬ

*Старинська Олена Віталіївна<sup>1</sup>, Співак Любов Миколаївна<sup>2</sup>*

<sup>1</sup>Кандидат психологічних наук, доцент, доцент кафедри прикладної психології та логопедії,  
Бердянський державний педагогічний університет, м. Бердянськ (Україна)  
ORCID ID: <https://orcid.org/0000-0003-4601-4152>

<sup>2</sup>Доктор психологічних наук, професор, професор кафедри практичної психології, Національний  
педагогічний університет імені М. П. Драгоманова, м. Київ (Україна)  
ORCID ID: <http://orcid.org/0000-0002-3653-5432>

UDC: 159.9.072.922.2

### АНОТАЦІЯ

Статтю присвячено емпіричному вивченню соціального інтелекту студентів закладів вищої освіти в період карантинних обмежень, порівняно з докарантинним періодом. В докарантинний період у більшості студентів встановлено високий, нижчий і вищий від середнього рівні загального показника соціального інтелекту, в період карантинних обмежень – низький і середній. Вищий від середнього і високий рівень здатності розуміти різні ситуації з життя інших людей виявлено в більшості студентів у докарантинний період, нижчий від середнього і середній – у період карантинних обмежень. В докарантинний період виявлено більшість студентів із вищим від середнього рівнем здатності розуміти невербальну поведінкову експресію інших людей; у період карантинних обмежень – низьким і середнім. В докарантинний період зафіксовано більшість студентів із низьким, середнім і високим рівнями здатності розуміти вербальну поведінкову експресію інших людей, у період карантинних обмежень – із нижчим і вищим від середнього. В докарантинний період виявлено більшість студентів із високим, нижчим і вищим від середнього рівнями здатності прогнозувати поведінку інших людей; у період карантинних обмежень – низьким і середнім. Загалом, у докарантинний період соціальний інтелект студентів розвивається краще, порівняно з періодом карантинних обмежень.

**Ключові слова:** соціальний інтелект, студент, заклад вищої освіти, докарантинний період, період карантинних обмежень.

**Постановка проблеми.** Вхідження держав до світового соціокультурного простору актуалізує проблему модернізації їхніх суспільних сфер. Інтенсифікація академічної мобільності студентів закладів вищої освіти зумовлює необхідність розвитку в них таких здібностей, які сприятимуть успішності їхньої адаптації до нових соціальних умов, що передбачають і запровадження дистанційного навчання, зумовлене карантинними обмеженнями у зв'язку зі світовою пандемією (COVID – 19). Визначене завдання зафіксовано в Законах України «Про освіту» і «Про вищу освіту», поло-

женнях і наказах МОН України про дистанційну форму здобуття освіти студентами закладів вищої освіти в період карантинних обмежень. Тому вирішення питання про розвиток здібностей студентів закладів вищої освіти до успішної соціальної адаптації до дистанційного навчання в періоди карантинних обмежень, що інтегруються в соціальному інтелекті особистості, велими важливе для сучасної психологічної науки й освітньої практики.

**Аналіз досліджень і публікацій.** Огляд останніх наукових праць засвідчив, що небагато зарубіжних і

Address for correspondence, e-mail: [editpsychas@gmail.com](mailto:editpsychas@gmail.com)  
Copyright: © Olena Starynska, Liubov Spivak

This is an Open Access journal, all articles are distributed under the terms of the Creative Commons Attribution-NonCommercial-ShareAlike 4.0 International (CC BY-NC-SA 4.0) License (<http://creativecommons.org/licenses/by-nc-sa/4.0/>), allowing third parties to copy and redistribute the material in any medium or format and to remix, transform, and build upon the material, provided the original work is properly cited and states its license.

вітчизняних психологів досліджували окремі аспекти проблеми розвитку соціального інтелекту студентів закладів вищої освіти впродовж їхнього дистанційного навчання в період карантинних обмежень. Зарубіжні психологи емпірично довели вплив компонентів соціального інтелекту і стійкості студентів чоловічої статі студентів закладів вищої освіти Ірану на їхню тривожність, що пов'язана зі світовою пандемією COVID – 19 (Solimany, Afzood, Sadeghi & Salmabadi, 2021).

У вітчизняній психології статевий аспект зв'язку соціального інтелекту з міжособистісною залежністю студентів закладів вищої освіти України вивчала О. Милославська. Психолог установила зв'язок складників соціального інтелекту зі здоровою залежністю і прагненням до автономії в досліджуваних жіночої статі, що зумовлює появи в них проявів самодостатності в соціальних взаємодіях. Здатність прогнозувати поведінку інших людей, як складник соціального інтелекту досліджуваних чоловічої статі, що пов'язаний із їхньою потребою в емоційній підтримці (Милославська, 2019).

Специфіку соціального інтелекту особистості пізнього юнацького віку вивчала О. Старинська. Психолог виявила, що, порівняно з досліджуваними зрілого віку, в досліджуваних пізнього юнацького віку переважають нижчий від середнього і середній рівні здатності до пізнання поведінки інших людей, правильного розуміння невербальних і вербальних експресивних проявів їхньої поведінки та правильного прогнозування стратегій своєї поведінки й інших людей. Зазначене не дозволяє досліджуваним пізнього юнацького віку досягати успіху в багатьох соціальних взаємодіях (Старинська, 2019).

За результатами проведеного теоретичного аналізу останніх наукових досліджень зарубіжних і вітчизняних психологів установлено, що вони не вивчали питання про особливості соціального інтелекту української студентської молоді в період карантинних обмежень.

**Мета статті:** емпірично вивчити і порівняти рівні соціального інтелекту студентів закладів вищої освіти України в докарантинний період і в період карантинних обмежень. Для досягнення поставленої мети було вирішено такі завдання: 1) уточнено психологічну

сутність феномена «соціальний інтелект»; 2) емпірично встановлено рівні загального показника і конструктів соціального інтелекту студентів закладів вищої освіти в період карантинних обмежень; 3) здійснено порівняння результатів вивчення соціального інтелекту студентів закладів вищої освіти в період карантинних обмежень із результатами дослідження соціального інтелекту студентів закладів вищої освіти, що були одержані в докарантинний період.

**Методи дослідження.** Вивченню соціального інтелекту досліджуваних сприяло застосування тесту Дж. Гілфорда і М. О'Саллівена в адаптації О. Михайлової (Альошиної) (Михайлова (Алешина), 2001). За допомогою цього тесту було встановлено рівні (низький, нижче середнього, середній, вище середнього, високий) загального показника і чотирьох конструктів соціального інтелекту студентів. Такими конструктами визначено: 1) здатність студентів розуміти різні ситуації з життя інших людей; 2) здатність студентів розуміти невербальну поведінкову експресію; 3) здатність студентів розуміти вербальну поведінкову експресію; 4) здатність студентів прогнозувати поведінку інших людей. Для статистичної обробки одержаних кількісних даних було використано критерій  $\phi^*$ -кутового перетворення Р. Фішера. Значення критерію  $\phi^*$  для  $p \leq 0,01$  позначено \*, для  $p \leq 0,05$  – \*\*.

**Виклад основного матеріалу.** Зважаючи на положення Дж. Гілфорда (Guilford, 1967) і Д. Големана (Goleman, 2006), соціальний інтелект визначено складним інтегрованим комплексом здібностей особистості щодо пізнання і вирішення завдань, які зумовлюють успішність її взаємодій із іншими людьми. Зазначені здібності виявляються в здатностях особистості розуміти різні життєві ситуації та невербальну і вербальну поведінкову експресію інших людей, аналізувати і прогнозувати їхню поведінку.

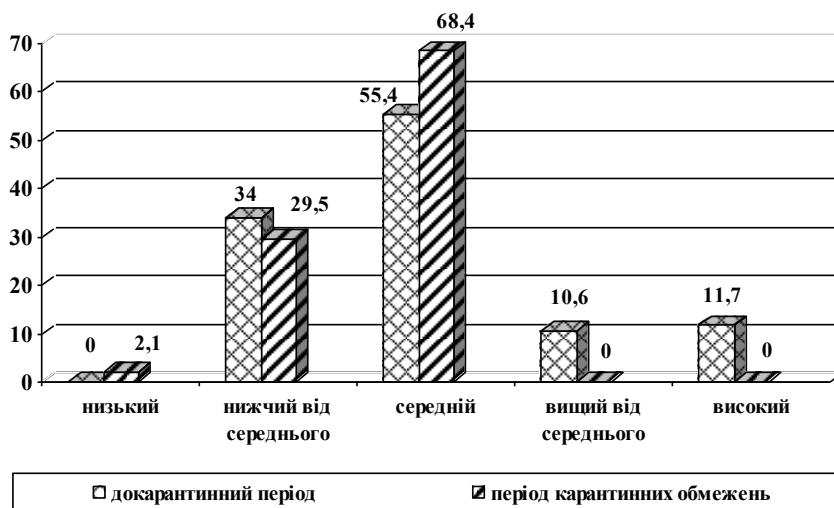
Емпіричне дослідження соціального інтелекту студентів закладів вищої освіти було проведено авторами в період карантинних обмежень, упродовж 2020-2021 навчального року. В дослідженні взяли участь 95 студентів закладів вищої освіти міст Київ і Бердянськ. Результати емпіричного вивчення соціального інтелекту 94 студентів закладів вищої освіти міст Київ і Бердянськ у докарантинний період, упродовж 2019-2020

навчального року, що проводилося О. Старинською, розкриті в її науковій праці (Старинська, 2019). Середній вік усіх досліджуваних – 18,3 років.

Для унаочнення рівні загального показника соціального інтелекту студентів закладів вищої освіти в докарантинний період і в період карантинних обмежень подано на рис. 1.

що в докарантинний період студенти взаємодіяли оф-лайн із іншими студентами і викладачами закладів вищої освіти, з рідними, друзями, знайомими тощо. В період карантинних обмежень таких частих оф-лайн взаємодій вони не мали, лише обмежену кількість он-лайн комунікацій.

Отже, встановлено, що в докарантинний період



**Рис. 1.** Рівні загального показника соціального інтелекту студентів у докарантинний період і в період карантинних обмежень (дані у %)

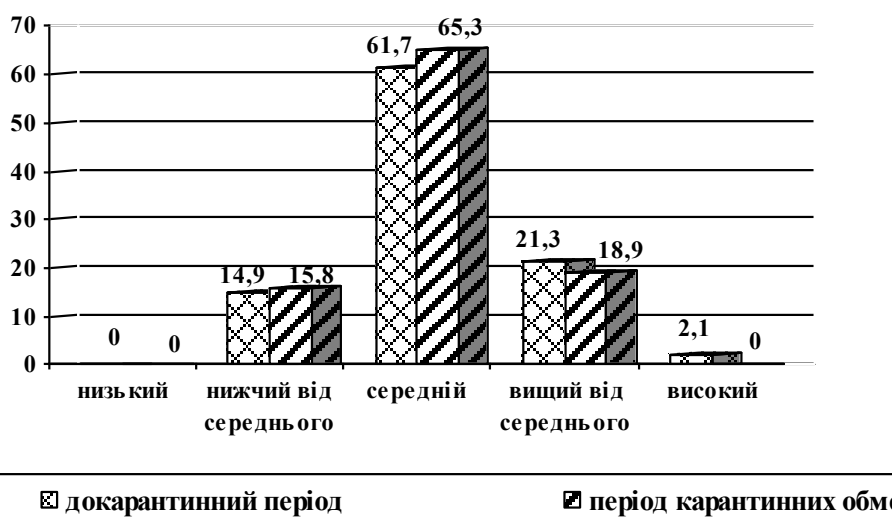
З рис. 1 видно, що в докарантинний період більша кількість студентів вирізняються високим, нижчим і вищим від середнього рівнями загального показника соціального інтелекту, в період карантинних обмежень – низьким і середнім рівнями. Так, у докарантинний період студентів із *низьким* рівнем загального показника соціального інтелекту не було встановлено, натомість у період карантинних обмежень – 2,1%. *Нижчий від середнього* рівень було виявлено в 34% студентів у докарантинний період, на противагу 29,5% – впродовж періоду карантинних обмежень. Відмінності кількісних даних на цьому рівні є статистично значущими ( $\varphi^* = 1,863^{**}$ ). *Середній* рівень помічено в 55,4% студентів у докарантинний період і 68,4% – впродовж періоду карантинних обмежень. Відмінності між кількісними даними цього рівня статистично незначущі ( $\varphi^* = 0,667$ ). *Вищий від середнього* рівень зафіксовано в 20,6% студентів лише в докарантинний період. *Високий* рівень виявлено в 11,7% студентів і також лише в докарантинний період. Визначені відмінності пояснюються тим,

не виявлено студентів із низьким рівнем соціального інтелекту, а в період карантинних обмежень – з вищим від середнього і високим. Статистично значущими є відмінності між кількісними даними середнього рівня. Одержані результати підтвердили важливість оф-лайн комунікативних взаємодій для розвитку соціального інтелекту студентів.

Нижче подано результати вивчення конструктивів соціального інтелекту студентів в докарантинний період і в період карантинних обмежень.

Результати вивчення рівнів такого конструктиву соціального інтелекту студентів, як здатність розуміти різні ситуації з життя інших людей, що були одержані у докарантинний період і в період карантинних обмежень, подано на рис. 2.

З рис. 2 видно, що в докарантинний період у більшості студентів було встановлено вищий від середнього і високий рівень здатності розуміти різні ситуації з життя інших людей; у період карантинних обмежень – нижчий від середнього і середній. *Низького* рівня здат-



**Рис. 2. Рівні здатності студентів розуміти різні ситуації з життя інших людей у докарантинний період і період карантинних обмежень (дані у %)**

ності розуміти різні ситуації з життя інших людей у студентів не виявлено, як у докарантинний період, так і в період карантинних обмежень. *Нижчий від середнього* рівень було встановлено в 14,9% студентів у докарантинний період і 15,8% студентів – упродовж періоду карантинних обмежень. Відмінності кількісних даних на цьому рівні статистично незначущі ( $\varphi^* = 0,172$ ). *Середнім* рівнем вирізнялися 61,7% студентів у докарантинний період і 65,3% студентів – у період карантинних обмежень. Відмінності між кількісними даними на цьому рівні статистично незначущі ( $\varphi^* = 0,516$ ). *Вищий від середнього* рівень було зафіксовано в 21,3% студентів у докарантинний період і 18,9% студентів – у період карантинних обмежень. Відмінності кількісних даних на цьому рівні також є статистично незначущими ( $\varphi^* = 0,406$ ). *Високий* рівень було помічено в 2,1% студентів у докарантинний період і не виявлено в період карантинних обмежень.

Характеризуючи виявлені рівні здатності студентів розуміти ситуації з життя інших людей, відзначимо, що вони виявляються в їхній спроможності передбачати наслідки поведінки інших людей майже в четвертій частині (*нижчий від середнього рівень*), в половині (*середній*), в трьох четвертих частинах (*вищий від середнього*) чи в усіх (*високий*) комунікативних взаємодіях. Також студентам властива здатність передбачати приблизно четверту частину (*нижчий від середнього*), половину (*середній*) або три четверти частини

(*вищий від середнього*) подальших дій і вчинків інших людей на основі проведеного аналізу реальних ситуацій спілкування цих людей у різних сферах життя – дружній, сімейній, діловій. Студентам, які різною (середньою або нижчою чи вищою від неї) мірою розуміють почуття, думки і наміри інших учасників комунікативних взаємодій, властива здатність передбачити майже четверту частину (*нижчий від середнього рівень*), половину (*середній*) або три четверти частини (*вищий від середнього*) подальших подій у житті цих учасників. Адже їм ще потрібно збільшувати обсяг власних знань про норми рольових моделей і правил, які регулюють поведінку людей. Вони можуть припуститися помилки, прогнозуючи подальшу поведінку інших людей, що є нетиповою. Студенти здатні не дуже (*нижчий від середнього рівень*) або досить (*середній, вищий від середнього*) чітко визначити свою життєву стратегію, що сприяє досягненню ними поставленої мети.

Отож, статистично значущих відмінностей між кількісними даними рівнів здатності студентів розуміти різні ситуації з життя інших людей, які було одержано в докарантинний період і в період карантинних обмежень, не зафіксовано. Проте високий рівень цієї здатності в студентів було виявлено лише впродовж докарантинного періоду.

На рис. 3 подано результати вивчення рівнів здатності студентів розуміти невербальну поведінкову

експресію інших людей, які було одержано у докарантинний період і в період карантинних обмежень.

(низький рівень), майже в четвертій частині (нижчий від середнього), половині (середній) чи трьох четвертих

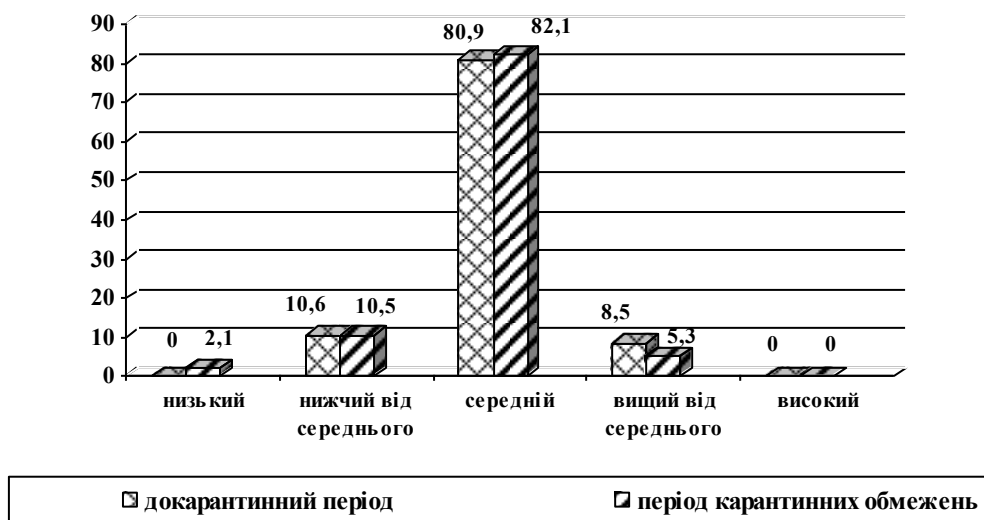


Рис. 3. Рівні здатності студентів розуміти невербальну поведінкову експресію інших людей у докарантинний період і в період карантинних обмежень (дані у %)

З рис. 3 видно, що в докарантинний період і в період карантинних обмежень найбільша кількість студентів мають середній рівень здатності розуміти невербальну поведінкову експресію інших людей, значно менша – нижчий від середнього і найменша – вищий від середнього. Низький рівень здатності розуміти невербальну поведінкову експресію інших людей виявлено в 2,1% студентів упродовж періоду карантинних обмежень. В докарантинний період цього рівня не було помічено. Нижчий від середнього рівень було зафіксовано в 10,6% студентів у докарантинний період і 10,5% студентів – у період карантинних обмежень. Кількісні дані на цьому рівні статистично значуще не відрізняються ( $\varphi^* = 0,021$ ). Середній рівень було виявлено в 80,9% студентів упродовж докарантинного періоду і 82,1% студентів – упродовж періоду карантинних обмежень. Відмінності між кількісними даними на цьому рівні статистично незначущі ( $\varphi^* = 0,213$ ). Вищий від середнього рівень було помічено в 8,5% студентів у докарантинний період і 5,3% студентів – у період карантинних обмежень. Відмінності кількісних даних на цьому рівні також статистично незначущі ( $\varphi^* = 0,873$ ). Високого рівня в студентів не виявлено.

Якісно характеризуючи визначені рівні здатності студентів розуміти невербальну поведінкову експресію інших людей, зазначимо, що вони дуже рідко

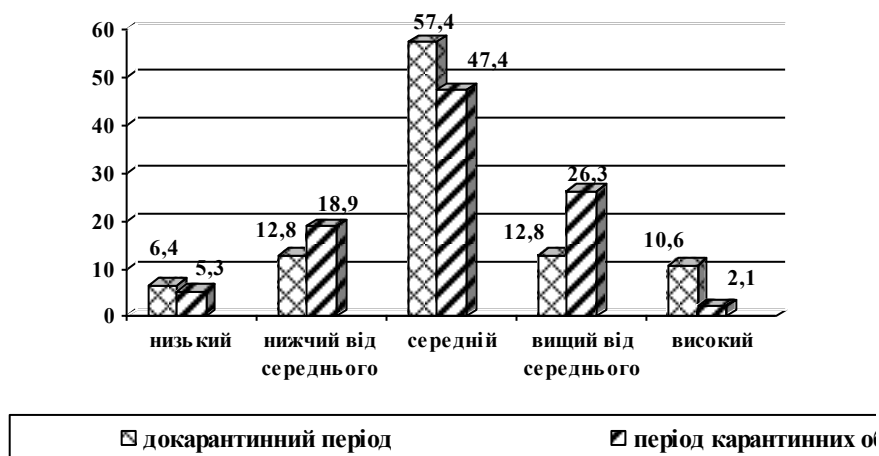
частинах (вищий від середнього) життєвих ситуацій спроможні правильно оцінити відчуття і наміри інших людей, з огляду на прояви їхньої невербальної поведінкової експресії – міміку, пози, жести. Студенти не надто зважають на ці прояви і не порівнюють їх із проявами вербальної поведінкової експресії, що сприяє розумінню ними інших людей майже в четвертій частині (нижчий від середнього рівень), половині (середній) або трьох четвертих частинах (вищий від середнього) комунікативних взаємодій.

Отже, статистично значущих відмінностей між кількісними даними рівнів здатності студентів розуміти невербальну поведінкову експресію інших людей, які отримано в докарантинний період і в період карантинних обмежень, не зафіксовано. Однак низький рівень цієї здатності в студентів було помічено лише впродовж періоду карантинних обмежень.

На рис. 4 подано результати дослідження рівнів здатності студентів розуміти вербальну поведінкову експресію інших людей, які було одержано в докарантинний період і в період карантинних обмежень.

Як помітно з рис. 4, в докарантинний період виявлено більшу кількість студентів із низьким, середнім і високим рівнями здатності розуміти вербальну поведінкову експресію інших людей, у період карантинних обмежень – із нижчим і вищим від середнього





**Рис. 4.** Рівні здатності студентів розуміти вербальну поведінкову експресію інших людей у докарантинний період і в період карантинних обмежень (дані у %)

рівнями. *Низьким* рівнем здатності розуміти вербальну поведінкову експресію інших людей характеризується 6,4% студентів у докарантинний період і 5,3% студентів – у період карантинних обмежень. Кількісні дані на цьому рівні статистично значуще не відрізняються між собою ( $\varphi^* = 0,323$ ). *Нижчий від середнього* рівень встановлено в 12,8% студентів у докарантинний період і 18,9% студентів – у період карантинних обмежень. Відмінності кількісних даних на цьому рівні статистично незначущі ( $\varphi^* = 1,155$ ). *Середній* рівень виявлено в 57,4% студентів у докарантинний період і 47,4% студентів – у період карантинних обмежень. Відмінності між кількісними даними на цьому рівні не є статистично значущими ( $\varphi^* = 1,375$ ). *Вищий від середнього* рівень зафіксовано в 12,8% студентів у докарантинний період і 26,3% студентів – у період карантинних обмежень. Кількісні дані на цьому рівні відрізняються між собою статистично значуще ( $\varphi^* = 2,371^*$ ). *Високий* рівень має 10,6% студентів у докарантинний період і 2,1% студентів – упродовж періоду карантинних обмежень. Відмінності між кількісними даними на цьому рівні є статистично значущими ( $\varphi^* = 2,557^*$ ).

Характеризуючи визначені рівні здатності студентів розуміти вербальну поведінкову експресію інших людей, підкреслимо, що вони виявляють достатню чутливість до характеру і відтінків людських взаємин, що дозволяє їм швидко і правильно розуміти мовленнєву поведінкову експресію інших людей зрідка (*низький рівень*), майже в четвертій частині (*нижчий від середнього*), половині (*середній*), трьох четвертих

частинах (*вищий від середнього*) і всіх (*високий*) комунікативних взаємодіях. Також їм властива рольова пластичність і здатність обрати доречний тон спілкування із іншими людьми зрідка (*низький*), приблизно в четвертій частині (*нижчий від середнього*), половині (*середній*), трьох четвертих частинах (*вищий від середнього*) і майже всіх (*високий*) життєвих ситуаціях.

Отож, статистично значущі відмінності між кількісними даними рівнів здатності студентів розуміти вербальну поведінкову експресію інших людей, які було одержано в докарантинний період і в період карантинних обмежень, зафіксовано лише на високому рівні. В докарантинний період виявлено більшу кількість студентів із середнім і високим рівнями цієї здатності.

На рис. 5 подано результати вивчення здатності студентів прогнозувати поведінку інших людей, які було одержано в докарантинний період і в період карантинних обмежень.

З рис. 5 видно, що в докарантинний період більша кількість студентів вирізняється високим, нижчим і вищим від середнього рівнями здатності прогнозувати поведінку інших людей; натомість у період карантинних обмежень – низьким і середнім рівнями.

*Низький* рівень здатності прогнозувати поведінку інших людей виявлено у 2,1% студентів у докарантинний період і 8,4% студентів – упродовж періоду карантинних обмежень. Кількісні дані на цьому рівні відрізняються між собою статистично значуще ( $\varphi^* = 2,042^*$ ). *Нижчий від середнього* рівень помічено

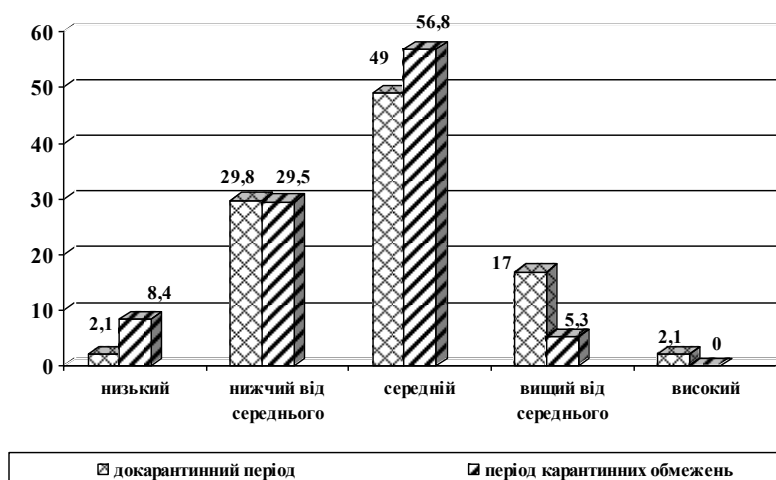


Рис. 5. Рівні здатності студентів прогнозувати поведінку інших людей у докарантинний період і в період карантинних обмежень (дані у %)

в 29,8% студентів у докарантинний період і 29,5% студентів – у період карантинних обмежень. Відмінності кількісних даних на цьому рівні статистично незначущі ( $\varphi^* = 0,048$ ). Середній рівень зафіксовано в 49% студентів у докарантинний період і 56,8% студентів – у період карантинних обмежень. Відмінності між кількісними даними на цьому рівні також статистично незначущі ( $\varphi^* = 1,086$ ). Вищий від середнього рівень помічено в 17% студентів у докарантинний період і 5,3% студентів – у період карантинних обмежень. Відмінності кількісних даних на цьому рівні є статистично значущими ( $\varphi^* = 2,646^*$ ). Високий рівень виявлено лише в 2,1% студентів упродовж докарантинного періоду.

Характеризуючи виявлені рівні здатності студентів прогнозувати поведінку інших людей, відзначимо спроможність цих студентів правильно проаналізувати окремі (низький рівень), приблизно четверту частину (нижчий від середнього), половину (середній), три четверти частини (вищий від середнього) і майже всі (високий) досить складні комунікативні взаємодії. Студенти здатні розуміти динаміку і логіку розвитку окремих (низький рівень), приблизно четвертої частини (нижчий від середнього), половини (середній), трьох четвертих частин (вищий від середнього) і майже всіх (високий) комунікативних взаємодій інших людей. Також студенти здатні простежити зміну сенсу окремих (низький), приблизно четвертої частини (нижчий від середнього), половини (середній), трьох четвертих частин (вищий від середнього) і майже всіх (високий) кому-

нікативних взаємодій, якщо до таких взаємодій долучаються й інші люди. Студенти здатні передбачити не лише подальшу поведінку інших людей, а також її чинники і наслідки в окремих (низький), приблизно в четвертій частині (нижчий від середнього), половині (середній), трьох четвертих частинах (вищий від середнього) і майже всіх (високий) життєвих ситуаціях.

Отже, статистично значущі відмінності між кількісними даними щодо здатності студентів прогнозувати поведінку інших людей, які було одержано в докарантинний період і в період карантинних обмежень, визначено лише на низькому і вищому від середнього рівнях. У період карантинних обмежень не було виявлено студентів із високим рівнем.

**Висновки.** Результати проведеного дослідження сприяли формулюванню таких висновків. Соціальний інтелект особистості – це складний інтегрований комплекс здатностей розуміти і вирішувати різні завдання, які визначають результат її взаємодій із іншими людьми. Емпірично встановлено важливість оф-лайн комунікативних взаємодій для розвитку соціального інтелекту студентів. У докарантинний період більша кількість студентів характеризуються високим, нижчим і вищим від середнього рівнями загального показника соціального інтелекту, в період карантинних обмежень – низьким і середнім рівнями; відмінності між кількісними даними статистично незначущі. Вищим від середнього і високим рівнем здатності розуміти різні ситуації з життя інших людей вирізняється більша кількість

студентів у докарантинний період, нижчим від середнього і середнім – у період карантинних обмежень; кількісні дані цієї здатності статистично значуще не відрізняються. В докарантинний період більша кількість студентів мають вищий від середнього рівень здатності розуміти невербальну поведінкову експресію інших людей; у період карантинних обмежень – низький і середній рівні; статистично значущих відмінностей кількісних даних щодо цієї здатності не зафіксовано. В докарантинний період більша кількість студентів мають низький, середній і високий рівні здатності розуміти вербальну поведінкову експресію інших людей, у період карантинних обмежень – нижчий і вищий від середнього рівні; натомість статистично значущими є відмінності між кількісними даними лише на високому і вищому від середнього рівнях. В докарантинний період більша кількість студентів характеризуються високим, нижчим і вищим від середнього рівнями здатності прогнозувати поведінку інших людей; у період карантинних обмежень – низьким і середнім рівнями; статистично значущими є відмінності між кількісними даними лише на низькому і вищому від середнього рівнях. Загалом установлено, що в докарантинний період соціальний інтелект студентів розвивається краще, порівняно з періодом карантинних обмежень. **Перспективи подальших наукових розвідок** вбачаємо в емпіричному вивченні психологічних чинників розвитку соціального інтелекту студентів закладів вищої освіти в період карантинних обмежень.

#### References:

- Myloslavka, O.V. (2019). Sotsialnyi intelekt i mizhosobystisna zalezhnist u studentiv: hendernyi aspekt [Social Intelligence and Interpersonal Addiction in Students : A Gender Aspect]. *Teoriia i praktyka suchasnoi psykholohii*, 1(1), 76-80. URL: [http://tpsp-journal.kpu.zp.ua/archive/1\\_2019/part\\_1/17.pdf](http://tpsp-journal.kpu.zp.ua/archive/1_2019/part_1/17.pdf) [in Ukrainian]
- Mikhailova (Aleshina), E. S. (2001). *Test of Dzh. Huilford and M. Sullivan : Diagnostika sotsialnogo intellekta : metodycheskoe rukovodstvo [Test of Dzh. Huilford and M. Sullivan : diagnostics of social intelligence : methodological guidance]*. Sankt-Peterburg : GP IMATON [in Russian]
- Starynska, O. (2019). Osoblyvosti stanovlennia sotsialnoho intelektu osobystosti piznoho yunatskoho viku [Peculiarities of Development of Social Intelligence Personality of Later Youth Age]. *Naukovyi chasopys NPU imeni M.P. Drahomanova. Serii 12*.

*Psykholohichni nauky : zbirnyk naukovykh prats*, 8(53), 86-97. URL:doi:10.31392/NPU-nc.series12.2019.8(53).09 [in Ukrainian]

- Goleman, D. (2006). *Social intelligence. The New Science of Human Relationships*. New York : Bantam Books.
- Guilford, J.P. (1967). *The nature of human intelligence*. New York : McGraw-Hill Book Company.
- Solimany, E., Afzood, A., Sadeghi, M. & Salmabadi, M. (2021). Determining the Contribution of Social Intelligence and Resilience Components in the Prediction of Covid-19-related Anxiety in Students. *PSJ*. ; 19 (4): 16-24. URL: <http://psj.umsha.ac.ir/article-1-789-en.html>

#### Olena Starynska

*PhD in Psychology, Associate Professor, Associate Professor of the Department of Applied Psychology and Speech Therapy, Berdiansk State Pedagogical University, Berdiansk (Ukraine)*

#### Liubov Spivak

*Doctor of Sciences in Psychology, Professor, Professor of the Department of Practical Psychology, National Pedagogical Dragomanov University, Kyiv (Ukraine)*

### PECULIARITIES OF SOCIAL INTELLECTUAL OF STUDENTS IN HIGHER EDUCATION INSTITUTIONS IN THE QUARANTINE RESTRICTIONS' PERIOD

#### ABSTRACT

The article presents a comparative analysis of the results of empirical study of social intelligence of students in higher education institutions in the to-quarantine period and during quarantine restrictions' period. The psychological essence of the phenomenon "Social Intelligence" is revealed. Social intelligence of personality is defined as an integrated complex of capabilities to understand and solve various tasks that lead to the result of its interactions with other people. In an empirical study, the social intelligence test of Dzh. Huilford and M. Sullivan in the adaptation of E. Mikhailova (Aleshina) was used. The study involved 94 students in the to-quarantine period and 95 students in the quarantine restrictions' period. Students study in higher education institutions. The results of the empirical study and comparative analysis of the general indicator and constructs of social intelligence of students in the to-quarantine period and during quarantine restrictions' period are presented. In a to-quarantine period, in a higher number of students was established high, below average and above



average levels of social intelligence, during quarantine restrictions' period – low and average levels. Above average and high levels of ability to understand different situations from other people were detected in most students in the to-quarantine period, below average and average – during quarantine restrictions' period. In the to-quarantine period there are a larger number of students with an above average level of ability to understand non-verbal behavioral expression of other people; in the quarantine restrictions' period – low and average levels. The to-quarantine period recorded a large number of students with low, average and high levels of ability to understand verbal behavioral expression of other people, during quarantine restrictions' period – with lower and higher levels. The to-quarantine period revealed a higher number of students with high, below average and above average levels of the ability to predict other people's behavior; instead, during quarantine restrictions' period – low and average levels. In general, the social intelligence of students development better in the to-quarantine period, compared with the quarantine restrictions' period. The results obtained have shown the significance of the of-line communicative interactions for the development of social intelligence.

**Keywords:** social intellect, student, institution of higher education, to-quarantine period, quarantine restrictions' period.

### **Старинская Елена Витальевна**

*Кандидат психологических наук, доцент, доцент кафедры прикладной психологии и логопедии, Бердянский государственный педагогический университет, г. Бердянск (Украина)*

### **Спивак Любовь Николаевна**

*Доктор психологических наук, профессор, профессор кафедры практической психологии, Национальный педагогический университет имени М. П. Драгоманова, г. Киев (Украина)*

## **ОСОБЕННОСТИ СОЦИАЛЬНОГО ИНТЕЛЛЕКТА СТУДЕНТОВ ВЫСШИХ УЧЕБНЫХ ЗАВЕДЕНИЙ В ПЕРИОД КАРАНТИНА**

### **АННОТАЦИЯ**

В статье представлен сравнительный анализ результатов эмпирического исследования социального интеллекта студентов учреждений высшего образования в докарантинный период и в период карантина. Раскрыта психологическая сущность феномена «социальный интеллект». Социальный интеллект личности определен как сложный интегрированный комплекс способностей понимать и решать различные задачи, которые обуславливают результат ее взаимодействия с другими людьми. В эмпирическом исследовании применялся тест социального интеллекта авторов Дж. Гилфорда и М. О'Салливан в адаптации А. Михайловой (Алешинной). Контингент испытуемых составили в докарантинный период – 94 студента и в период карантина – 95 студентов высших учебных заведений. Представлены результаты проведенного эмпирического исследования и сравнительного анализа общего показателя и конструкторов социального интеллекта студентов в докарантинный период и в период карантина. В докарантинный период у большего числа студентов было установлено высокий, низкий и выше среднего уровни общего показателя социального интеллекта, в период карантина – низкий и средний уровни. Выше среднего и высокий уровень способности различать ситуации из жизни других людей были обнаружены у большинства студентов в докарантинный период, ниже среднего и средний – в период карантина. В докарантинный период выявлено большее количество студентов из выше среднего уровнем способности невербальную поведенческую экспрессию других людей; в период карантина – низкий и средний уровни. В докарантинный период зафиксировано большее количество

студентів з низьким, середнім і високим рівнями здатності вербальну поведінкову експресію інших людей, в період карантину – з низьким і вище середнього рівнями. В докарантинний період виявлено більше кількість студентів з високим, низьким і вище середнього рівнями здатності прогнозувати поведінку інших людей; зате в період карантину – низьким і середнім рівнями. В загальному, в докарантинний період соціальний інтелект студентів розвивається краще, порівняно з періодом карантину. Отримані результати показали значимість оф-лайн комунікативних взаємодій для розвитку соціального інтелекту студентів.

**Ключевые слова:** соціальний інтелект, студент, заклад вищої освіти, докарантинний період, період карантину.

**How to cite (як цитувати):**

Starynska, O., Spivak, L. (2021). PECULIARITIES OF SOCIAL INTELLECTUAL OF STUDENTS IN HIGHER EDUCATION INSTITUTIONS IN THE QUARANTINE RESTRICTIONS' PERIOD. *PSYCHOLOGICAL JOURNAL*, 7 (10), 7 - 16. <https://doi.org/10.31108/1.2021.7.10.1> [in Ukrainian]

Старинська, О. В., Співак Л. М. (2021). ОСОБЛИВОСТІ СОЦІАЛЬНОГО ІНТЕЛЕКТУ СТУДЕНТІВ ЗАКЛАДІВ ВИЩОЇ ОСВІТИ В ПЕРІОД КАРАНТИННИХ ОБМЕЖЕНЬ. *ПСИХОЛОГІЧНИЙ ЧАСОПИС*, 7 (10), 7 - 16. <https://doi.org/10.31108/1.2021.7.10.1>

Дата отримання статті: 21.07.2021

Дата рекомендації до друку: 15.09.2021

Дата оприлюднення: 30.10.2021